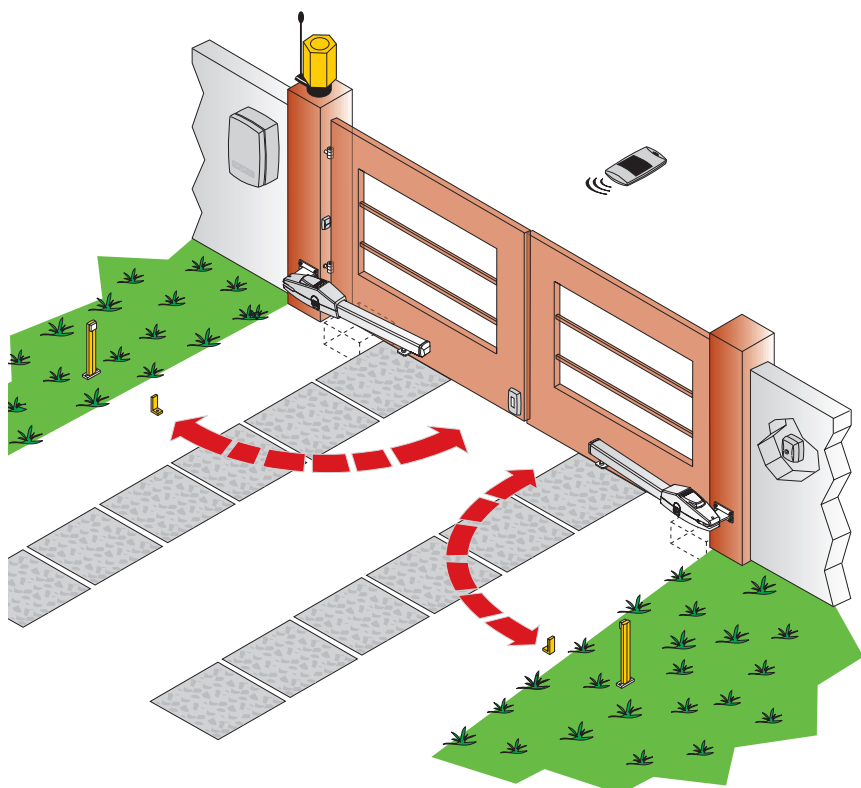
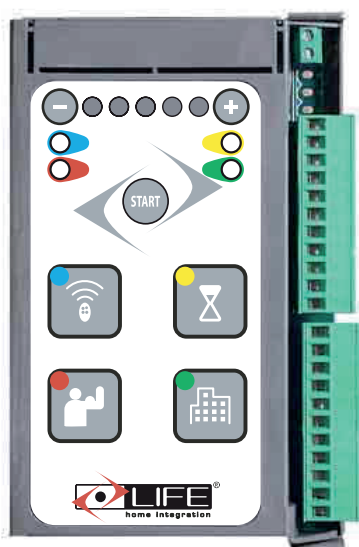


# CT2 24 UNI DL 24V

CZ

## ŘÍDÍCÍ JEDNOTKA PRO DVOUKŘÍDLÉ BRÁNY

POKYNY A UPOZORNĚNÍ NA INSTALACI, POUŽITÍ A ÚDRŽBU



# UPOZORNĚNÍ

Důležité bezpečnostní pokyny.

Pro bezpečnost osob je důležité dodržovat všechny pokyny.

Uložte si tyto pokyny.

Během čištění, údržby a výměny dílů se musí pohon odpojit od zdroje energie.

Nedovolte dětem hrát si se zařízením nebo jeho ovládacími prvky včetně dálkových ovladačů.

Sledujte pohyb brány a udržujte lidi mimo dosah, dokud nejsou zcela otevřené nebo zavřené.

Při obsluze manuálního odblokování buďte opatrní, protože otevřené křídla brány mohou rychle padat kvůli větru a mohou způsobit škodu na lidech nebo věcech.

Instalaci často kontrolujte, zejména zkontrolujte kabely, pružiny a instalaci, zda nejsou opotřebované nebo poškozené nebo v nerovnováze.

Nepoužívejte bránu, pokud je nutná oprava nebo nastavení, protože může dojít k poruše v instalaci nebo nesprávně vyváženým dveřím, které mohou způsobit zranění.

Každý měsíc zkontrolujte, zda bezpečnostní funkce fungují správně a efektivně.

Pokud je to nutné, upravte a znovu zkontrolujte nastavení brány, protože nesprávné nastavení může představovat riziko.

Pokud opětovné nastavení neobnovilo správnou funkčnost brány, požádejte o pomoc autorizované servisní středisko.

Automatizace se nesmí instalovat ve výšce větší než je 2000 m nad mořem.

Vložte, v souladu s montážními předpisy, zařízení, které zajišťuje úplné odpojení zdroje energie se vzdáleností rozpínacích kontaktů kategorie III.

Pokud je napájecí kabel poškozen, musí jej vyměnit výrobce, jeho autorizovaný servis nebo kvalifikovaný technik, aby se předešlo jakémukoliv riziku.

## UPOZORNĚNÍ:

Automatická brána - brána se může zapnout neočekávaně, proto nedovolte, aby něco stálo v trase dráhy brány.

**UPOZORNĚNÍ:**

Důležité bezpečnostní pokyny.

Dodržujte všechny pokyny, nesprávná instalace může způsobit nebezpečí.

Výstražné štítky umístěte natrvalo na zřetelně viditelném místě nebo v blízkosti řídicích zařízení.

Štítek manuálního odemknutí natrvalo nalepte v blízkosti jeho ovládací jednotky.

Po instalaci zkontrolujte, zda je mechanismus správně nastaven a zda funguje ochrana při nárazu brány na překážku (zpětný pohyb ve směru otevření).

Po instalaci zkontrolujte, zda konstrukce brány neblokuje veřejné cesty ani chodníky.

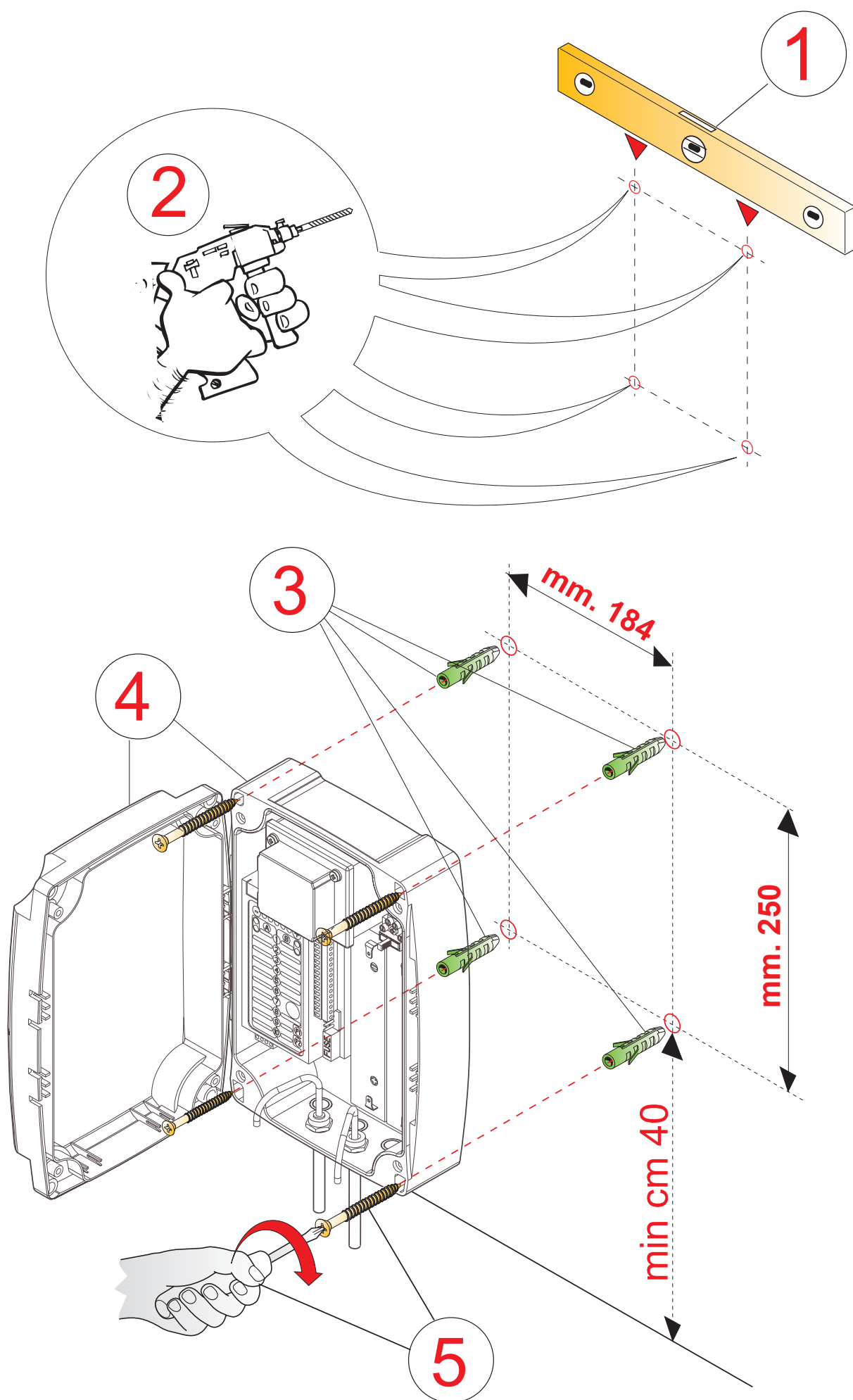
Po instalaci zkontrolujte, zda bezpečnostní prvky fungují správně.

Toto zařízení mohou používat děti starší 8 let, lidé se zdravotním postižením, bez zkušeností nebo potřebných znalostí, pokud jsou doprovázeny nebo opakují pokyny a dokáží porozumět nebezpečím tohoto zařízení.

Děti se se zařízením nesmí hrát. Operace čištění a údržby, které má uživatel provést, nesmí provádět děti



# POKYNY PRO INSTALACI GEBOXU



# 1 ODKAZY A PROPOJENÍ

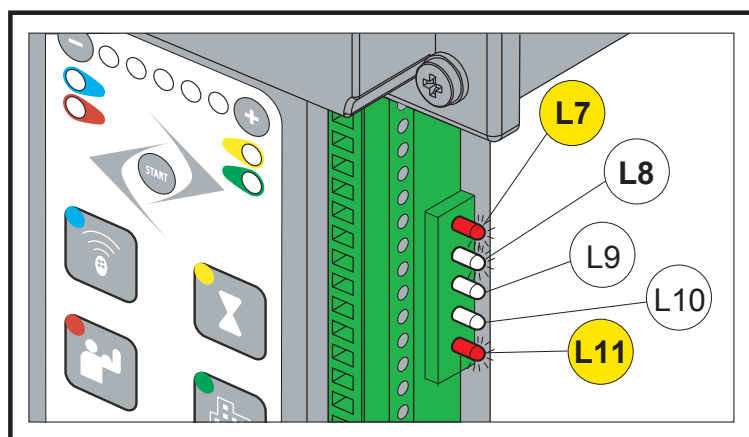
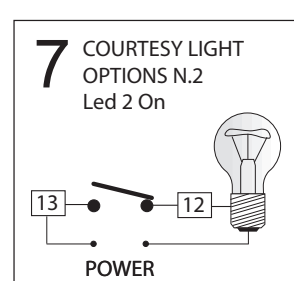
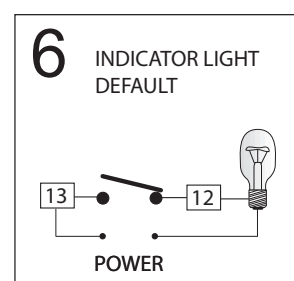
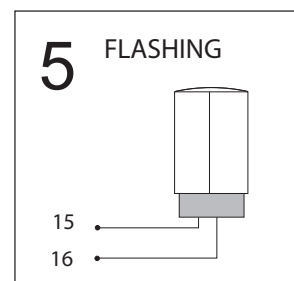
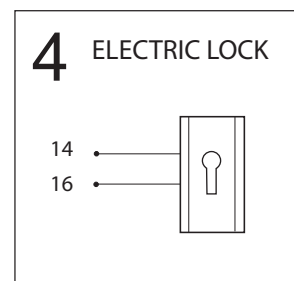
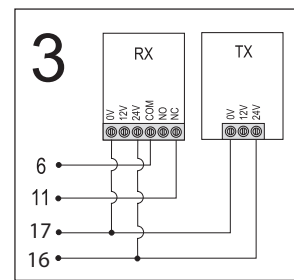
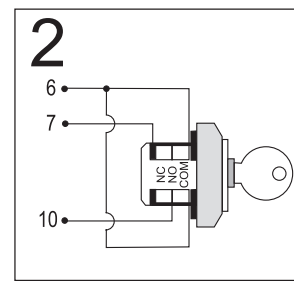
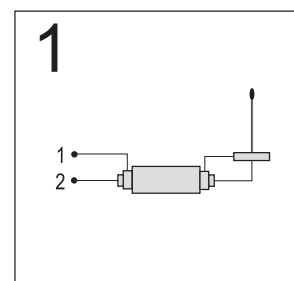
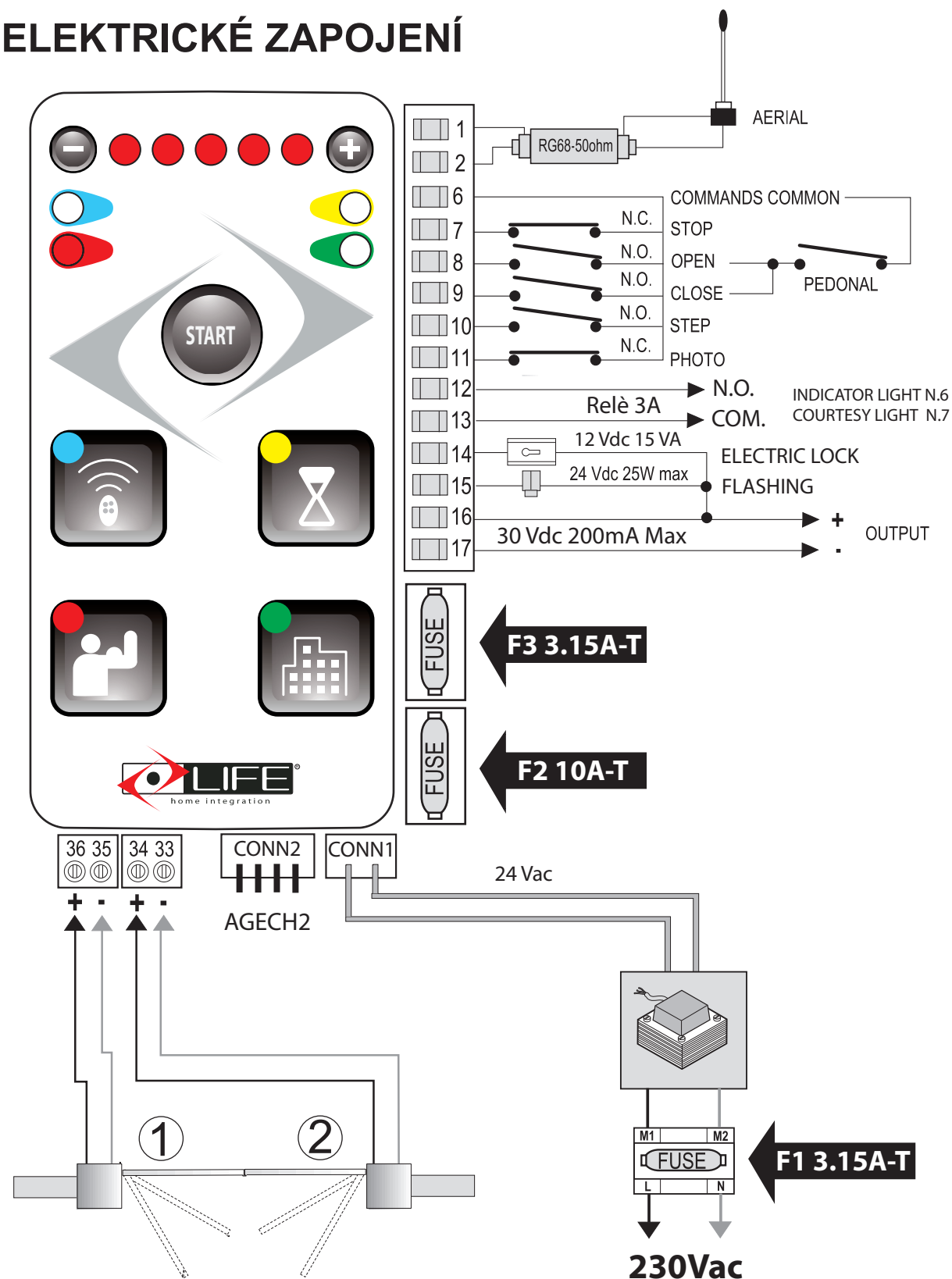
- Předtím, než začnete s instalací, pozorně si přečtěte informace, které jsou uvedené v PŘEDPÍSECH A VÝSTRAHÁCH OCHRANY a PŘEDPÍSECH A UPOZORNĚNÍ PŘI INSTALACI.
- Všechny operace zapojení kabeláže musí být prováděny s odpojeným zdrojem napájení, pokud ZAŘÍZENÍ není viditelné, musí se použít symbol: "VAROVÁNÍ ÚDRŽBA ZAŘÍZENÍ".

## 1.1 Základní připojení

Svorky	Popis ( viz schéma elektrického zapojení, strana 5)
1	<b>ANTÉNA:</b> Anténní vstup stínění, použijte kabel RG58-50 Ohm.
2	<b>ANTÉNA:</b> Anténní vstup kabelu.
6	<b>SPOLEČNÝ VSTUP:</b> Pro impuls: STOP - OTEVŘÍT - ZAVŘÍT, KROK ZA KROKEM, FOTO.
6 - 7	<b>STOP:</b> Vstup N.C. Příkaz k zastavení brány. K tomu je možné připojit bezpečnostní zařízení, jako například tlačítko nouzového zastavení. Když je vstup rozpojený, provede automatické zastavení, po obnově spojení je třeba vydat nový příkaz na pohyb. Pokud nejsou nainstalovány žádné zařízení, nechte propoj na svém místě.
6 - 8	<b>OTEVŘÍT:</b> Vstup N.O. Příkazy k otevření brány.
6 - 9	<b>ZAVŘÍT:</b> Vstup N.O. Příkazy k zavření brány. FOTO1: Při zapnutí LED4 v nastaveních 1 se vstup změní na N.C vstup, pro připojení fotobuňky, která je aktivní i ve fázi zavírání i otevírání.
6 - 10	<b>KROK ZA KROKEM:</b> Vstup N.O. Aktivace vstupu spouští následující příkaz: V POLO-AUTOMATICKÉM REŽIMU: OTEVŘÍT, STOP, ZAVŘÍT, STOP V REŽIMU ČTYŘ KROKOVÉM: OTEVŘÍT, STOP, ZAVŘÍT, STOP. V REŽIMU OBYTNÝ DŮM: OTEVŘÍT (automatické zavírání s nastaveným časem přestávky).
6 - 11	<b>FOTO:</b> Vstup N.C pro fotobuňky a bezpečnostní zařízení. V průběhu otevírání brány, nefunguje, při zavírání brány kontroluje překážky během pohybu brány až do úplného otevření. Pokud nejsou nainstalovány žádné zařízení, nechte vstup propojen.
12 - 13	<b>RELÉ KONTAKT':</b> kontakt relé Max 3A, přednastavený pro připojení k LED diodám signalizaci otevřených vrat Při aktivaci Led 2 v nastavení 2 stává se příkazem pro osvětlení interiéru s nastaveným časem 3 minuty.
14 - 16	<b>ELEKTRICKÝ ZÁMEK:</b> Výstup 12 V DC pro sepnutí elektrického zámku 12 V DC 15VA; abyste ji aktivovali, zvolte funkci z nabídky nastavení 1 Led č. 3.
15 - 16	<b>MAJÁK:</b> Výstup 24 V DC 25 W max zapojte maják.
16	<b>+ VÝSTUP 30 V DC :</b> Na napájení různých externích zařízení, max. 200 mA.
17	
<p><b>N.C. = Vstup / výstup normálně zavřený - N.O = vstup / výstup normálně otevřený</b>  <b>CHODEC:</b> Příkaz aktivuje otevření pouze jednoho křídla. Může být zadán dálkovým ovládáním nebo propojením svorek OTEVŘI 8 a ZAVŘI 9 na COM (společný kontakt č6).  Při použití této funkce na svorkách, nebudou funkční příkazy OTEVŘÍT a ZAVŘÍT na svorkách 8 a 9 neboť jsou propojené.</p>	

	Připojení spodní části řídicí jednotky
CONN-1	<b>24Vac:</b> Výkon vstupního transformátoru
CONN-2	Připojení baterie AGECH-2
33 - 34	- / + MOTOR 2 Když je brána zavřená, otevírá se jako druhý.
35 - 36	- / + MOTOR 1 Když je brána zavřená, otevírá se jako první.

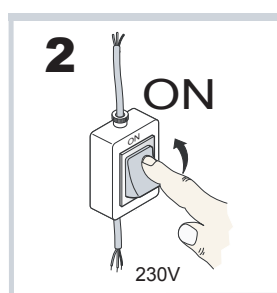
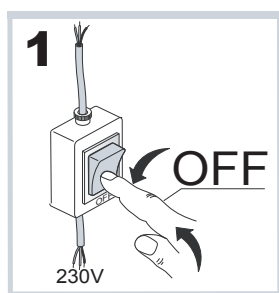
# ELEKTRICKÉ ZAPOJENÍ



## LED SIGNÁLY

LED diody pod terminálem ukazují aktuální stav. LED L7 a L11 jsou vstupy N.C a musí svítit, vypnou se když je aktivován příslušný vstup. LED L8-L9-L10 jsou vstupy N.O. musí být vypnuto a automaticky se zapnou, když je aktivován příslušný vstup.

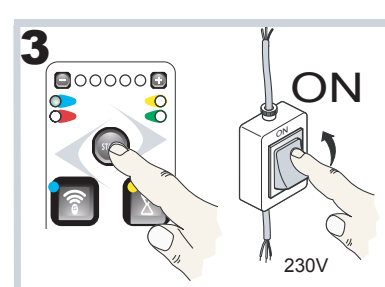
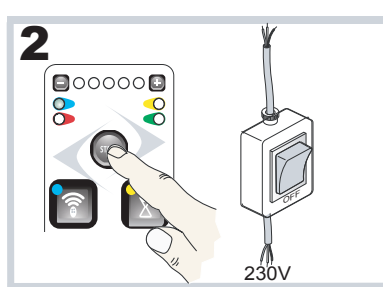
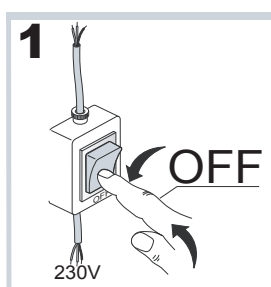





S cílem optimalizovat spotřebu elektrické energie jsme zavedli funkci ES (úsporný režim). Po 10 minutách od základního programování se LED diody na předním panelu vypnou a klávesnice se deaktivuje. Na opětovnou aktivaci klávesnice vypněte a znovu zapněte řídicí elektroniku.

## 2 PROGRAMOVÁNÍ ŘÍDICÍ JEDNOTKY

### 2.1 CELKOVÝ RESET

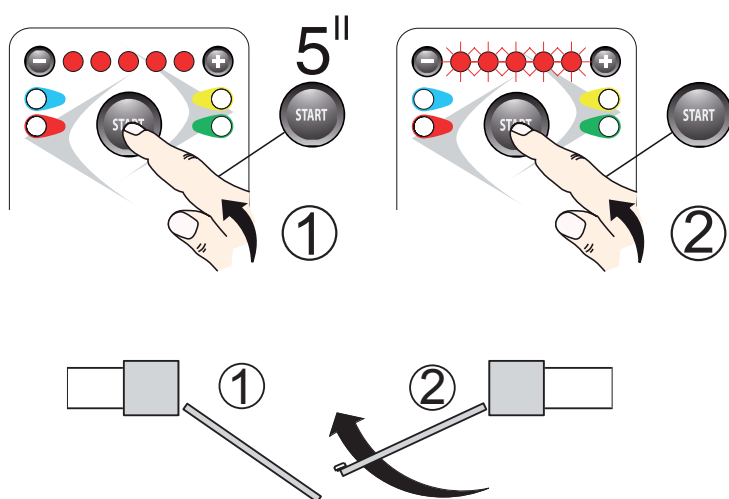




N.B.

N.B. Abyste jednotku zcela resetovali, před zapnutím napájení stiskněte a držte stisknuté tlačítko  START a po zapnutí řídicí elektroniky a probliknutí všech vrchních LED uvolněte tlačítko. (Po cca 5sek.)


### 2.2 SPŮSOB PROGRAMOVÁNÍ A NASTAVENÍ KŘÍDEL BRÁNY

N.B. V případě, že se bude používat pouze jeden motor pro 1kř.bránu, spojte svorky č. 35 a č. 36. Nezapomeňte nastavit mechanické koncové spínače otevírání a zavírání automatizace před programováním.



- Křídla brány umístěte v úhlu 45°.
- Stiskněte na 5 sekund,  až 5 LED diod se nejprve rozsvítí a potom blikají.
- Stisknutím tlačítka  spustíte načtení dráhy:
  - zavírání křídla 2,
  - zavírání křídla 1,
  - otevírání křídla 1 se zpožděním
  - otevírání křídla 2,
  - zavírání křídla 2 se zpožděním
  - zavírání křídla 1.

Jakmile se tento proces ukončí, začnou dvě zelené LED diody blikat, zatímco dvě červené LED diody zůstanou svítit.

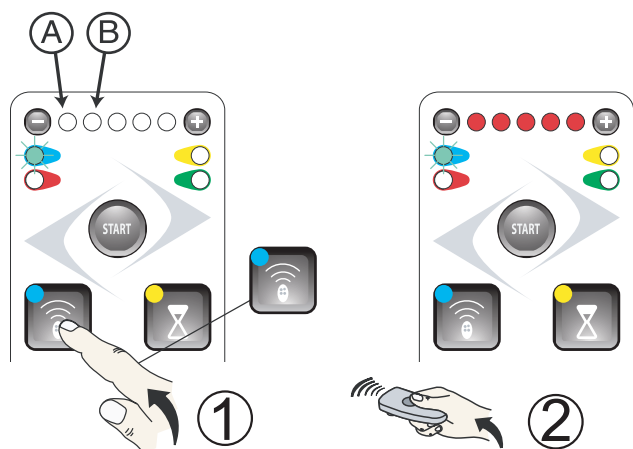
10 minut po ukončení programování lze tlačítko  použít jako příkaz STEP.

Pokud výsledek nesplňuje požadavky, je možné provést manuálně programování. Viz kapitola č. 7.

### 3 PROGRAMOVÁNÍ DÁLKOVÉHO OVLÁDÁNÍ

Řídicí jednotka je vybavena zabudovaným rádiovým přijímačem s pamětí 750 kódů, na frekvenci 433,92 MHz s kódem LIFE Rolling Code a Auto-Code

#### 3.1 Nastavení dálkového ovládání



Počkejte 20 " nebo znovu stiskněte tlačítko, abyste ukončili programovací režim.

##### CELKOVÉ OTEVŘENÍ



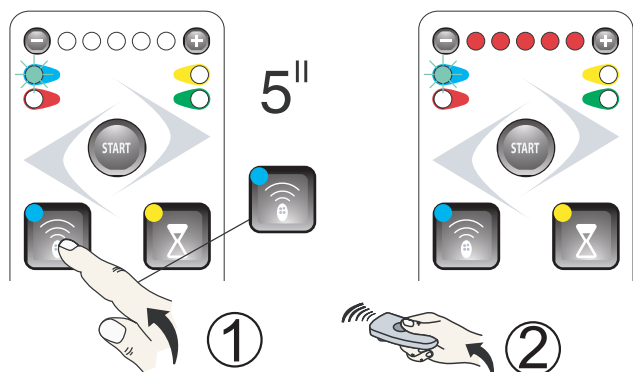
- Stiskněte tlačítko, levá zelená LED dioda LED dioda [A] se rozsvítí.
- Držte tlačítko P1 dálkového ovladače stisknuté, dokud se rozsvítí všech pět LED diod.

##### KŘÍDLO BRÁNY č.1 OTEVŘENÍ PRO CHODCE (částečné otevření)



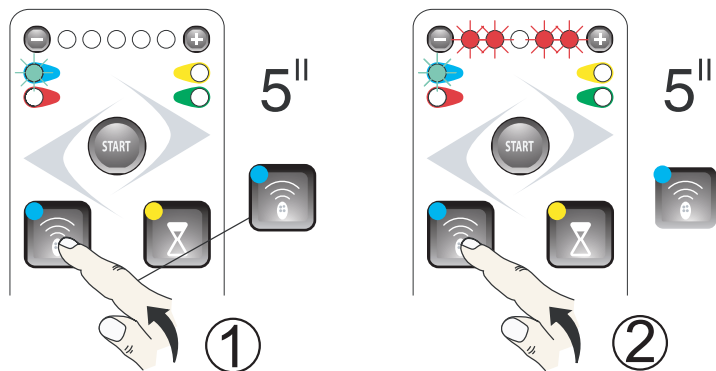
- Stiskněte dvakrát tlačítko, levá zelená LED dioda LED dioda [B] se rozsvítí.
- Podržte stisknuté tlačítko P2 dálkového ovladače, dokud se nerozsvítí všech pět LED diod.

#### 3.2 Odstranění již existujícího dálkového nastavení



- Stiskněte tlačítko na 5'', levá zelená kontrolka se nejprve rozsvítí a pak začne blikat.
- Držte stisknuté tlačítko dálkového ovladače, dokud se nerozsvítí všech pět LED diod, nastavení dálkového ovladače bude vymazáno.

#### 3.3 Odstranění všech nastavení ovladačů



- Stiskněte tlačítko na 5'', rozsvítí se levá zelená kontrolka a pak začne blikat.
- Zatlačte na 5'' tlačítko a LED diody budou střídavě blikat.

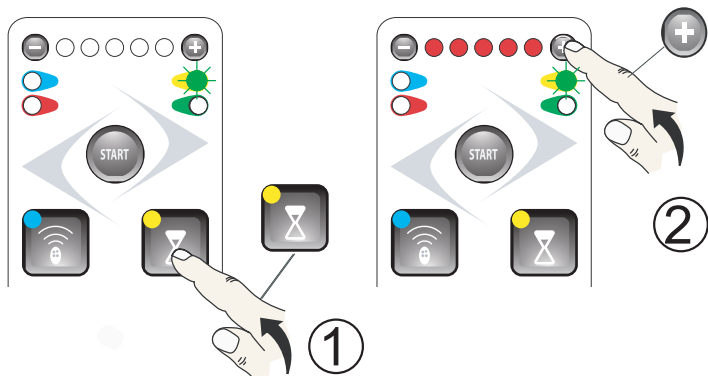
Jakmile kontrolky přestanou blikat, všechna nastavení dálkových ovladačů budou vymazány.

## 4 NASTAVENÍ OVLÁDÁNÍ A MOŽNOSTI

### 4.1 AUTOMATICKÉ ZAVÍRÁNÍ

Po uplynutí nastaveného času PAUZA se aktivuje automatické zavírání.

### 4.2 AUTOMATICKÉ ZAVÍRÁNÍ



- a) Stiskněte tlačítko, rozsvítí se zelená pravá LED dioda
- Pokud nesvítí žádná LED dioda, automatické zavírání není aktivní, stisknutím tlačítka + ho aktivujete.
  - Pokud svítí alespoň jedna LED dioda automatické zavírání je aktivní, aby se deaktivovalo, stiskněte tlačítko, dokud všechny LED diody nebudou zhasnuté.

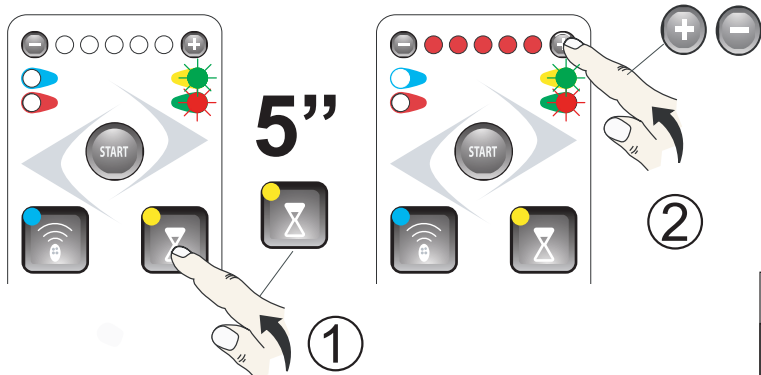
Stisknutím ⊖ a ⊕ můžete nastavit různé hodnoty pro ČAS PAUZY

Počkejte 20 "nebo znovu stiskněte tlačítko, abyste ukončili programovací režim.

Pracovní cyklus:  
OTEVŘÍT - PAUZA - ZAVŘÍT - PAUZA

LED DIODY SVÍTÍ	ČAS PAUZY
⊖ ○ ○ ○ ○ ○ ⊕	AUTOM. ZAVÍRÁNÍ NENÍ AKTIVNÍ
⊖ ● ○ ○ ○ ○ ○ ⊕	5 s
⊖ ● ● ○ ○ ○ ○ ○ ⊕	10 s
⊖ ● ● ● ○ ○ ○ ○ ○ ⊕	30 s
⊖ ● ● ● ● ○ ○ ○ ○ ○ ⊕	60 s
⊖ ● ● ● ● ● ○ ○ ○ ○ ○ ⊕	120 s

### 4.3 NASTAVENÍ ČASU SPOMALENÍ



- a) Stisknutím na 5 "se rozsvítí zelená a červená LED dioda na pravé straně:
- Stisknutím tlačítka ⊖ a ⊕ můžete upravit hodnotu ČASU ZPOMALENÍ

Počkejte 20 "nebo znovu stiskněte tlačítko, abyste ukončili programovací režim.

#### UPOZORNĚNÍ:

Zpomalení nelze zcela vyloučit, v této fázi se určuje tlačná síla a aktivace koncového spínače STOP při chodu motoru.

LED DIODA SVÍTÍ	ČAS ZPOMALENÍ
⊖ ○ ○ ○ ○ ○ ⊕	MINIMUM
⊖ ● ○ ○ ○ ○ ○ ⊕	
⊖ ● ● ○ ○ ○ ○ ○ ⊕	
⊖ ● ● ● ○ ○ ○ ○ ○ ⊕	PŘEDNASTAVENO
⊖ ● ● ● ● ○ ○ ○ ○ ○ ⊕	
⊖ ● ● ● ● ● ○ ○ ○ ○ ○ ⊕	MAXIMUM

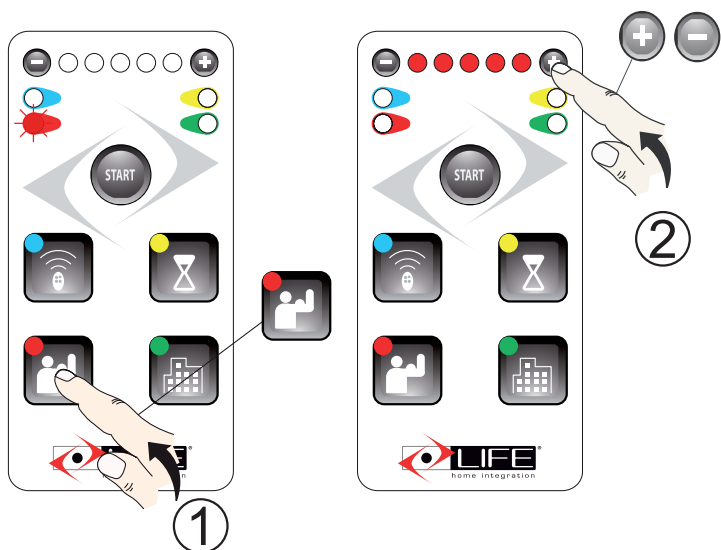




## 5 RYCHLOST A CITLIVOST



### 5.1 NASTAVENÍ RYCHLOSTI



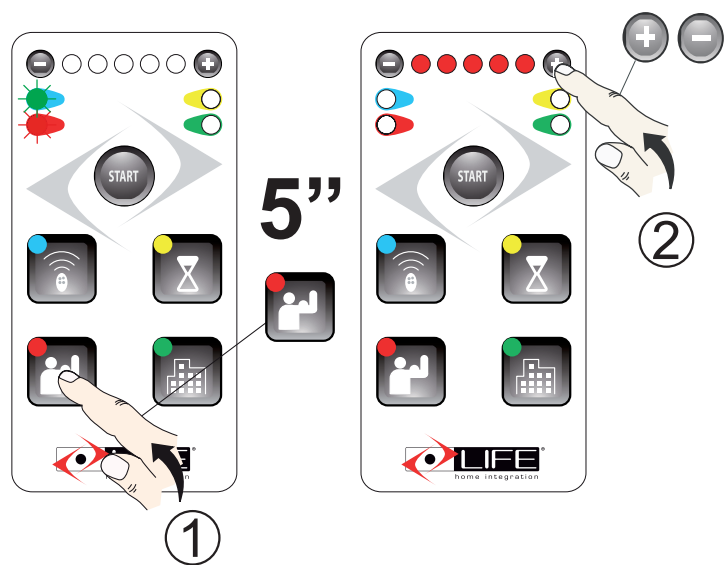
a) Stiskněte tlačítko a rozsvítí se červená LED dioda:

Stisknutím ⊖ nebo ⊕ lze nastavit rychlost.

LED DIODA SVÍTÍ	RYCHLOST
⊖ ○ ○ ○ ○ ○ ⊕	<b>MINIMUM</b> 75%
⊖ ● ○ ○ ○ ○ ⊕	80%
⊖ ● ● ○ ○ ○ ⊕	85%
⊖ ● ● ● ○ ○ ⊕	<b>PŘEDNASTAVENO</b> 90%
⊖ ● ● ● ● ○ ⊕	95%
⊖ ● ● ● ● ● ⊕	<b>MAXIMUM</b> 100%

Počkejte 20 "nebo znovu stiskněte tlačítko , pro ukončení programovacího režimu.

### 5.2 NASTAVENÍ CITLIVOSTI MOTORU



a) Stiskněte tlačítko na 5 ", zelená a červená LED dioda se rozsvítí.

Stisknutím ⊖ nebo ⊕ můžete citlivost upravit.

LED DIODA SVÍTÍ	CITLIVOST MOTORU
⊖ ○ ○ ○ ○ ○ ⊕	<b>MINIMUM</b>
⊖ ● ○ ○ ○ ○ ⊕	
⊖ ● ● ○ ○ ○ ⊕	
⊖ ● ● ● ○ ○ ⊕	<b>PŘEDNASTAVENO</b>
⊖ ● ● ● ● ○ ⊕	
⊖ ● ● ● ● ● ⊕	<b>MAXIMUM</b>

Počkejte 20 "nebo znovu stiskněte tlačítko , pro ukončení programovacího režimu.


#### UPOZORNĚNÍ:

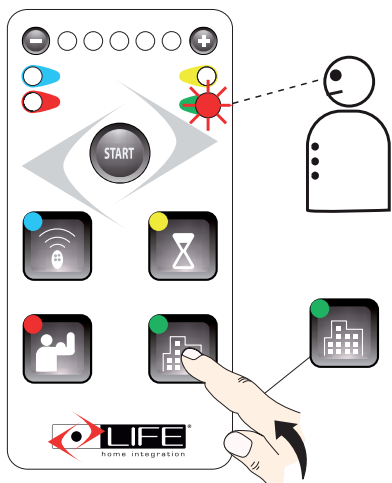
Na základě konstrukce brány a jejích provozních parametrů, jako jsou citlivost a rychlost, tyto se musí nastavit v souladu se zákony země.



## 6 MENU MOŽNOSTI

### 6.1 MOŽNOSTI 1


Stiskněte tlačítko  abyste vstoupili do MENU MOŽNOSTI 1, postupně stiskněte tlačítko, dokud se neobjeví možnost, kterou chcete aktivovat. Blikající LED dioda bude indikovat pozici, s tlačítkem bude aktivována - Červená LED dioda, tlačítkem bude deaktivována.

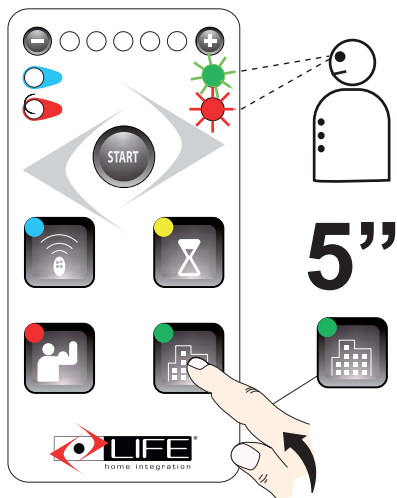


LED DIODY SVÍTÍ	MOŽNOSTI 1
⊖ ○ ○ ○ ○ ○ ⊕	Žádná aktivní funkce.
⊖ ● ○ ○ ○ ○ ⊕	Obytný dům: funguje pouze příkaz OTEVŘÍT.
⊖ ● ● ○ ○ ○ ⊕	Režim: OTEVŘÍT-STOP-ZAVŘÍT-STOP.
⊖ ● ● ● ○ ○ ⊕	Aktivace elektrického zámku.
⊖ ● ● ● ● ○ ⊕	Vstup ZAVŘÍT se změní na FOTO1.
⊖ ● ● ● ● ● ⊕	Aktivace funkce zavírání po FOTO.

Počkejte 20 "nebo znovu stiskněte tlačítko , pro ukončení programovacího režimu.

### 6.2 OPZIONI 2

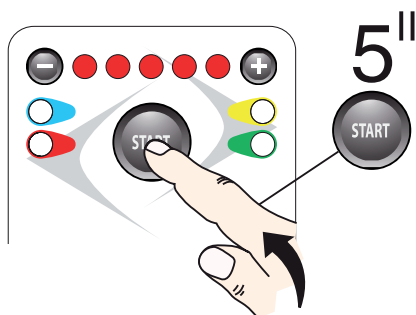
Stiskněte tlačítko  na 5 ", abyste vstoupili do MENU MOŽNOSTI 2, postupně stiskněte tlačítko, dokud se neobjeví možnost, kterou chcete aktivovat. Blikající LED dioda bude indikovat pozici, s tlačítkem bude aktivována - Červená LED dioda, tlačítkem bude deaktivována.




LED DIODY SVÍTÍ	MOŽNOSTI 1
⊖ ○ ○ ○ ○ ○ ⊕	Žádná aktivní funkce.
⊖ ● ○ ○ ○ ○ ⊕	Větší zpomalovací rychlost.
⊖ ● ● ○ ○ ○ ⊕	Výstupní relé 12-13 - změna na Venkovní osvětlení.
⊖ ● ● ● ○ ○ ⊕	Zpoždění bezpečnostních zásahů během pohybu.
⊖ ● ● ● ● ○ ⊕	Funguje v režimu Totmann.
⊖ ● ● ● ● ● ⊕	.....

Počkejte 20 "nebo znovu stiskněte tlačítko , pro ukončení programovacího režimu.

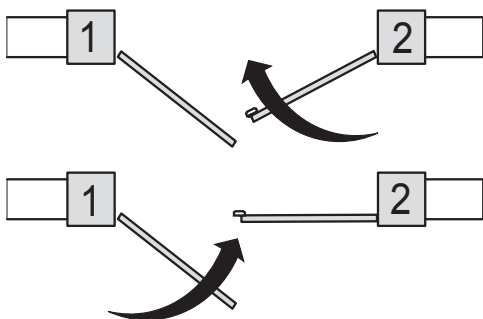
## 7 RUČNÍ PROGRAMOVÁNÍ



Ruční programování je možné provést pomocí tlačítka připojeného na svorky 6 - 10 (krok za krokem) nebo pomocí dříve nakódovaného dálkového ovladače, strana 7, kapitola 3.1. Umístěte motory na 45 °.

Stiskněte tlačítko  na 5 sekund, 5 LED diod se rozsvítí a začne blikat.

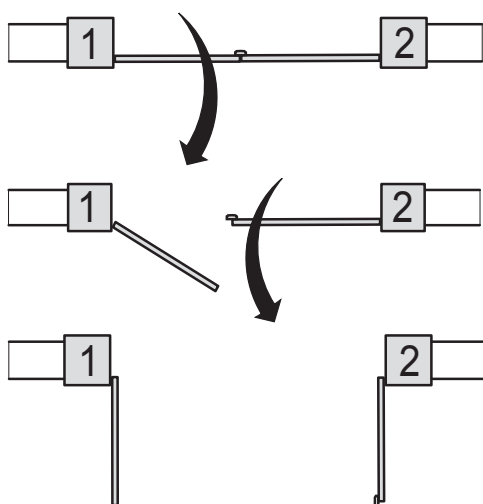
### 7.1 NASTAVENÍ ZAVÍRÁNÍ BRÁNY



Během blikání 5 LED diod dejte povel Krok za Krokem, křídlo [2] se musí pohybovat jako první při zavírání, když dorazí na do koncové polohy, musí se zastavit a pravá LED dioda svítí nepřetržitě červeným světlem.

Dejte druhý příkaz Krok za Krokem, křídlo [1] se začne zavírat, když přijde na koncový doraz, musí se zastavit a levá LED svítí stálým červeným světlem.

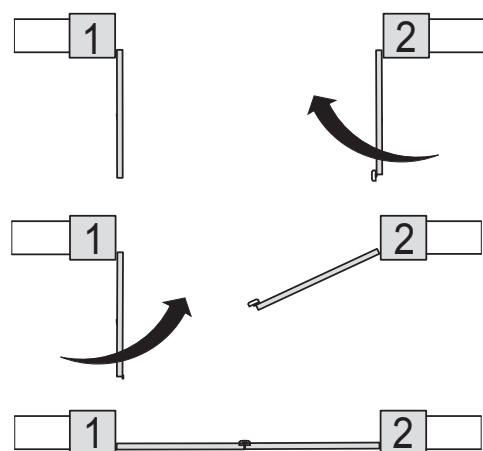
### 7.2 NASTAVENÍ ZPOŽDĚNÍ KŘÍDLA A OTVĚŘENÍ BRÁNY



Po příkazu Krok za Krokem se otevře křídlo [1] a po dosažení bodu, ve kterém chcete začít otevírat i křídlo [2], se zadá další příkaz krok za krokem.

Obě křídla nyní pokračují v otevírání, dokud nedosáhnou příslušné mechanické zářky, dvě červené LED diody vlevo a vpravo zůstanou svítit červeně.

### 7.3 NASTAVENÍ ZPOŽDĚNÍ PŘI ZAVÍRÁNÍ



Po příkazu Krok za Krokem se zavírá křídlo [2] a po dosažení bodu, ve kterém chcete začít zavírat i křídlo [1], se zadá další příkaz krok za krokem.

Obě křídla nyní pokračují v zavírání, dokud nedosáhnou příslušné mechanické zářky v naprostém zavření, dvě červené LED diody vlevo a vpravo zůstanou svítit červeně.

Automatizace je nyní naprogramována v poloautomatickém režimu. Pokud získaný výsledek není uspokojivý, proveďte reset ovládacího panelu a restartujte bod 7.



Address: Via Sandro Pertini,3/5 31014 COLLE UMBERTO (TV) Italia

Telephone: **+ 39 0438 388592**

Telefax: **+ 39 0438 388593**

http **www.homelife.it**

e-mail: **info@homelife.it**

