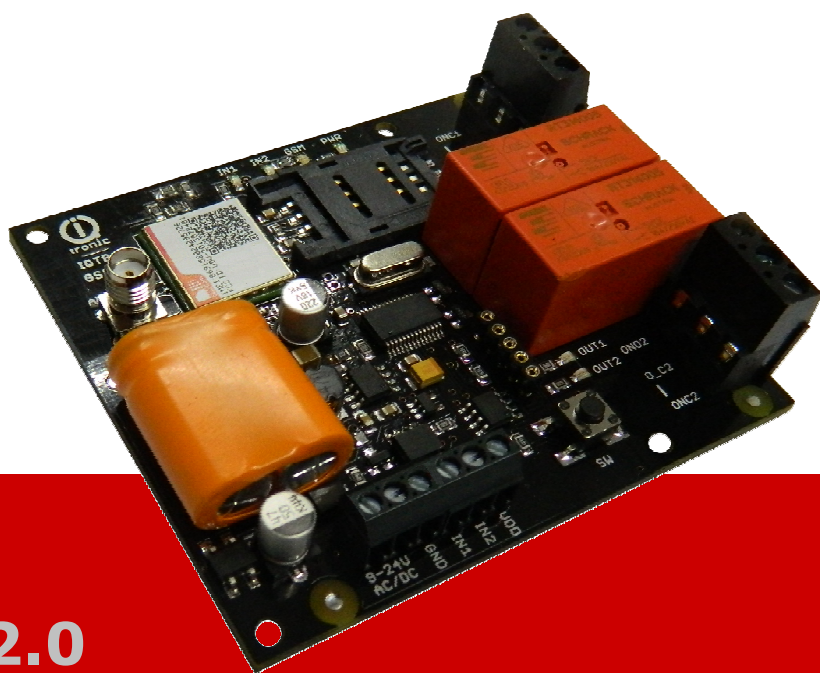




**IQtronic**  
Solutions to control and save energy



## **IQTB-GS820 v.2.0**

GSM komunikátor ovládaný SMS, prozvoněním, hlasovou samoobsluhou IVR a Bluetooth terminálem se dvěma opticky oddělenými vstupy S0.

# **Uživatelský manuál**

## Obsah

<b>1. Popis zařízení</b> .....	<b>3</b>
<b>2. Popis svorkovnic</b> .....	<b>5</b>
<b>3. Připojení k napájení</b> .....	<b>6</b>
<b>4. Instalace</b> .....	<b>6</b>
<b>5. Legenda popisu příkazů</b> .....	<b>8</b>
<b>6. Základní ovládání zařízení</b> .....	<b>10</b>
<b>7. Pokročilá konfigurace zařízení</b> .....	<b>14</b>
<b>8 Ovládání pomocí IQcontrol Suite pro systém WINDOWS</b>	<b>41</b>
8.1 Podprogram IQControl.....	42
8.2 Podprogram Commands editor .....	47
8.3 Podprogram Numbers Editor .....	51
8.4 Podprogram IVR Completor.....	51
<b>9. Ovládání chytrou aplikací IQcontrol pro OS Android.</b> .....	<b>58</b>
9.1 Ovládání pomocí SMS.....	59
9.2 Ovládání pomocí terminálu skrze bezdrátové připojení Bluetooth. ....	60
<b>10. Význam integrovaného tlačítka</b> .....	<b>62</b>
<b>11. Tovární nastavení</b> .....	<b>62</b>
11.1 Manuální nastavení továrních hodnot.....	62
11.2. Výpis továrních hodnot .....	63
<b>12. Význam LED indikátorů</b> .....	<b>64</b>
12.1. Funkční indikace .....	64
12.2. Chybové stavy.....	65
<b>13. Chybové hlášení.</b> .....	<b>65</b>
<b>14. Technická specifikace</b> .....	<b>66</b>
<b>15. Zásady instalace duálního rádiového zařízení.</b> .....	<b>66</b>
<b>16. Charakteristika a zapojení spínacích prvků.</b> .....	<b>67</b>
16.1 Životnost při použití ST napětí. ....	67
16.2 Maximální stejnosměrné napětí pro zatížení výstupu při daném proudu.....	67
16.3 Zapojení zátěže na výstup zařízení.....	68
<b>17. Popis vstupů</b> .....	<b>68</b>
17.1 Digitální vstupy IN1, IN2.....	68
<b>18. Nastavení původní příkazové sady v angličtině.</b> .....	<b>69</b>
<b>19. Údržba a bezpečnostní pokyny</b> .....	<b>69</b>
<b>20. Záruka</b> .....	<b>70</b>

## 1. Popis zařízení

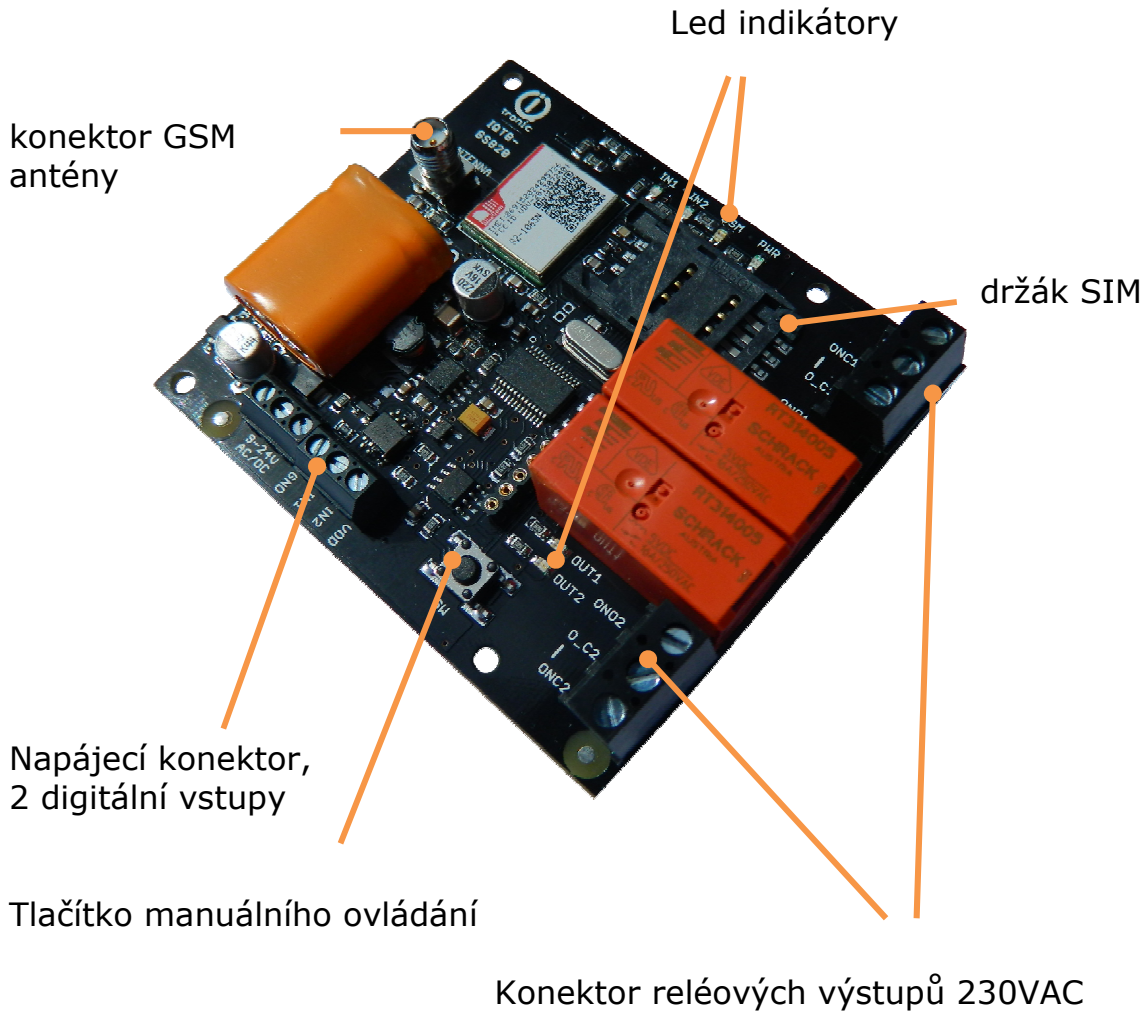
IQTB\_GS820 je vysoce sofistikovaný GSM komunikátor sloužící k ovládání dvou nezávislých výstupů, které je možné použít k ovládání spotřebičů pomocí SMS a prozváněním pomocí mobilního telefonu. Je možné jej také ovládat pomocí terminálu bezdrátově přes bluetooth i pomocí hlasové samoobsluhy.

Je vybaven dvěma digitálními vstupy kompatibilní s S0. Disponuje až 110-ti SMS příkazy.

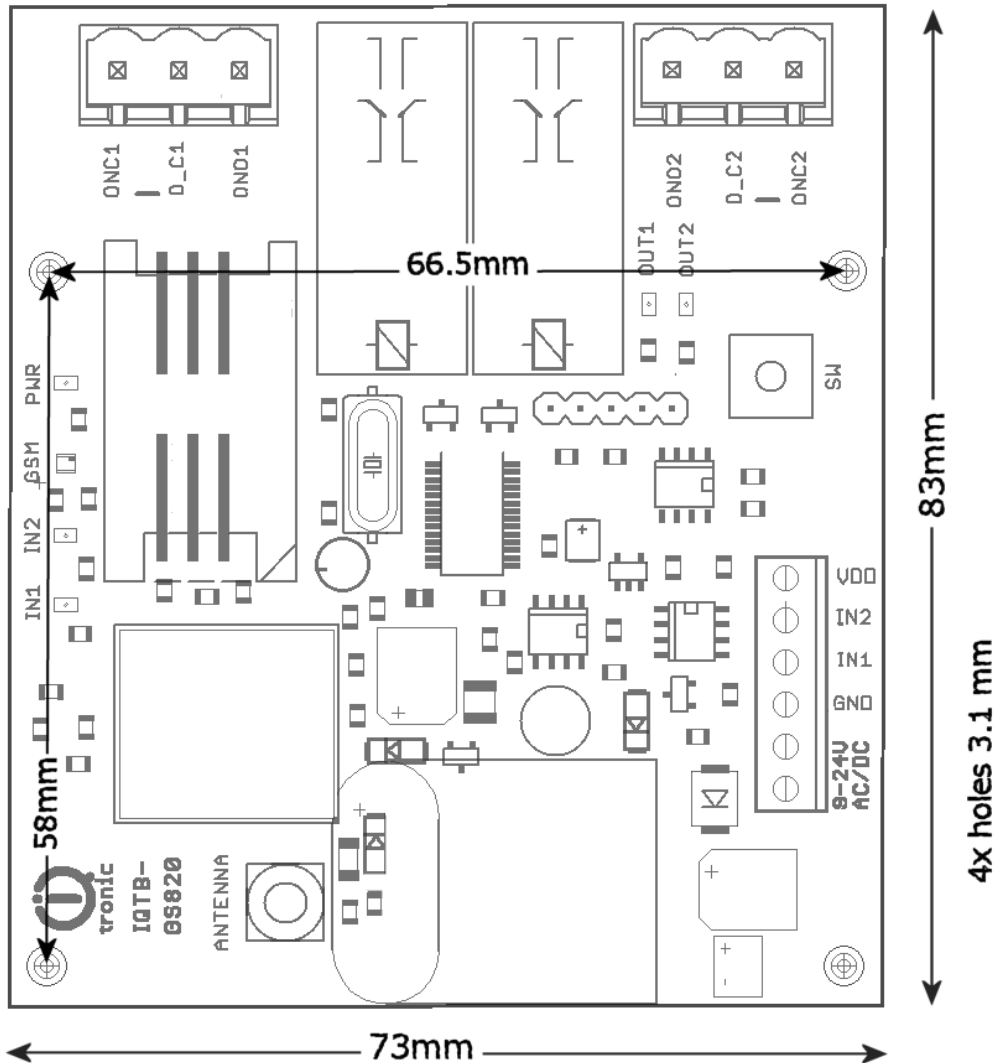
Výstupem zařízení jsou dva nezávislé NO/NC výstupy **230V** s maximální proudovou zátěží **16A - odporová zátěž**.

Mezi výčet zajímavých funkcí patří.

- **Univerzální napájení ST nebo SS až do 40/24 Voltů .**
- Zapínání a vypínání spotřebičů pomocí SMS a prozvoněním: 230V,16A .
- Zapínání automaticky pomocí plánovače nebo na volitelný čas.
- **Automatické upozornění výpadku a náběhu napájení**
- Restart serverů.
- Monitorování stavu vstupu: úrovně LOG1/LOG0, případně pulsů S0 - elektroměry apod. .
- Funkce alarmu: změny LOG1/LOG0.
- Alarm zarušení GSM signálu: jamming.
- **12** alarmových čísel, každé může být nastaveno na jinou událost.
- Funkce časového plánovače, až **50** akcí.
- Automatické logování všech událostí do interní paměti.
- **Hlasová samoobsluha, také uživatelsky volitelná.**
- Konfigurace pomocí bluetooth s vysoce profesionálním zpracováním terminálu s intuitivním ovládáním.
- 1 administrační heslo a až 1000 uživatelských čísel.
- Možnost změny jakéhokoliv textového příkazu a odpovědi.
- Možnost nahrání/přenositelnost konfigurace, možnost stažení LOG souboru událostí.
- Možnost nahrání čísel uživatelů z externího souboru.
- Možnost aktualizace FW zařízení.
- Možnost změny oprávnění SMS příkazů.
- Možnost ovládání z internetových bran.
- GPRS odesílání stavu SMS pomocí protokolu TCP/UDP.
- **Vysoce zpracovaný integrovaný navigační HELP.**
- Možnost ovládání pomocí ANDROID aplikace.
- Externí konektor pro připojení antény.
- Možnost vložení více příkazu v jedné SMS (do 160 znaků).
- **Možnost provedení 2 různých akcí na příchozí volání.**



## 2. Popis svorkovnic



### Silové svorky

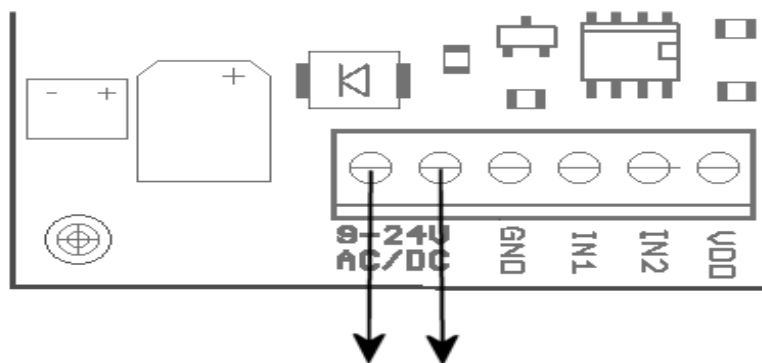
- ONC1,O\_C1,ONO1** – přepínací výstupy relé/output1 16A  
**ONC2,O\_C2,ONO2** – přepínací výstupy relé/output2 16A

### Svorky NN

- AC/DC** Napájení univerzální SS nebo ST do 24Voltů.  
**GND** - Nulyový potenciál zařízení  
**IN1** - digitální vstup 1, 0 – 30 VDC, S0, optočlen  
**IN2** - digitální vstup 2, 0 – 30 VDC, S0, optočlen  
**VDD** - Systemové napětí 3V3 bez jištění !

### 3. Připojení k napájení

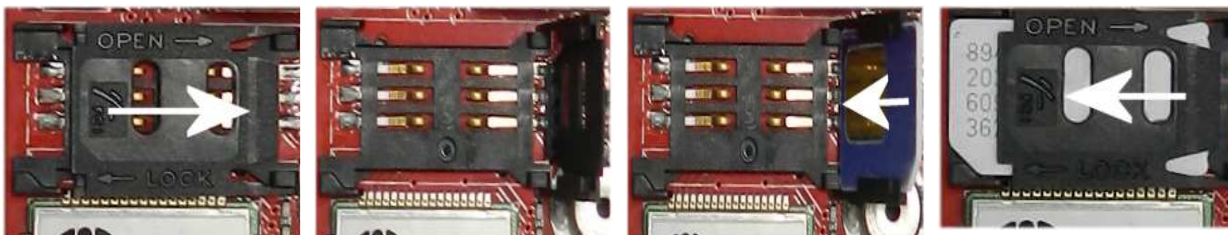
IQTB-GS820 může být napájeno rozsahem napětí od 10 do 40Volts pror DC napětí a od 8V do 24V pro AC napětí. Doporučený rozsah je 12 – 16V DC.



Na tyto piny připojte napájení.

### 4. Instalace

Vložíme SIM kartu do šachty zařízení tak, jak je zobrazeno na obrázku.



**Upozornění!**

SIM karta musí mít vypnutou PIN kontrolu.



**Pozn...**

*Pro správnou funkci je nutné používat SIM kartu bez žádných nepřechtených, případně uložených SMS. Zařízení je vymaže automaticky, to ale může trvat několik minut dle jejich počtu.*

- V případě, že je na kartě zvoleno zapnuto, po zapnutí přístroje se rozbliká GSM indikátor na zařízení, viz. kapitola chybové stavy.
- Připojíme zařízení k napájení.
- Krátce se probliknou všechny indikátory.
- Pokud je vše v pořádku, rozsvítí se trvale červený indikátor **NAPÁJENÍ**.
- GSM indikátor pravidelně bliká (modře) - pokud vyhledává síť, po automatickém přihlášení krátce problikává cca jednou za 2 sekundy.
- Indikátory výstupů trvale svítí/nesvítí.
- Nyní je zařízení připraveno pro běžné používání.

*V případě jiných indikací čtěte kapitolu **13.2 Chybové stavy**.*

## 5. Legenda popisu příkazů

Pro ovládání v češtině nastavte/ nahrajte jazyk viz. **APP NOTE**

**IQTB\_GS820\_LANGUPLoad.pdf** . Příklad je nastavený z výroby v AN jazyce, jednotlivé příkazy budou popsány dvojjazyčně.

SMS **HELP** vrátí ovládací příkazy, **CONFIG/KONFIG** zobrazí konfigurační SMS.

Zařízení má integrovanou nápovědu, pokud potřebujete znát syntaxi a popis příkazu použijte SMS **HELP=Restart**, zařízení zašle popis příkazu.

Povely se zasílají ve formě SMS zpráv na číslo SIM karty v přístroji.

Příkazy mají následující tvar:

pinPŘÍKAZ - například 1234Vypni - při zapnuté kontrole xxxxxPINSet=1234 (viz samostatná kapitola)

PŘÍKAZ - například Vypni - bez nakonfigurovaného PIN (výchozí stav)

Příkaz číslo	01		
Znění	TurnOn	<b>Vypni</b>	
Funkce	Vypne trvale oba výstupy - OUT1 a OUT2 jsou rozpojeny - NO		
Odpověď	TurnedOn	<b>Vypnuto</b>	
Práva	User/Admin	Licence	Base

**Příkaz číslo:** Systémové označení příkazu, které je pevné, nelze jej změnit. Změnit lze jakýkoliv text zařízení, po této změně například **Vypni** na **Anamnéza**, nemusí být zřejmé o jaký příkaz šlo, pro opětovnou změnu je nutné znát číslo původního příkazu.

**Znění:** Samotný příkaz v textové formě, defaultní AN | po nahrání CZ jazyka .

**Funkce:** Popis funkce příkazu.

**Odpověď:** Odpověď zařízení v případě korektního zadání.

**Licence:** **Base** funkce je v ceně výrobku, **Medium, Full** - za poplatek získáte licenční klíč, který se přes SMS nebo BT terminál vloží do zařízení a aktivují se tímto příkazy a funkce dané licence.

**Právo:** Admin, tento příkaz může používat jen administrátor pokud je nastaven, není-li nastaven, za administrátora je považováno jakékoliv číslo, tedy kdokoli může zařízení konfigurovat a ovládat.

User - příkaz mohou používat i uživatelé ze seznamu - až 1000 čísel.

Samotné ovládání a konfigurace zařízení je přehledně rozdělena do 3 částí.

**1. Základní nastavení**, je určena především pro ty, kteří chtějí rychle využívat základní funkce.

Je označena zeleným čtvercem v krajní a horní části listu.

Část **2.** popisuje **rozšířené nastavení**, jako je bezpečnost, GPRS, časové intervaly, alarmy apod.. Je označena žlutým čtvercem v krajní a prostřední části listu.

**Poslední část** je věnovaná uživatelům, kteří chtějí maximálně zařízení využít.

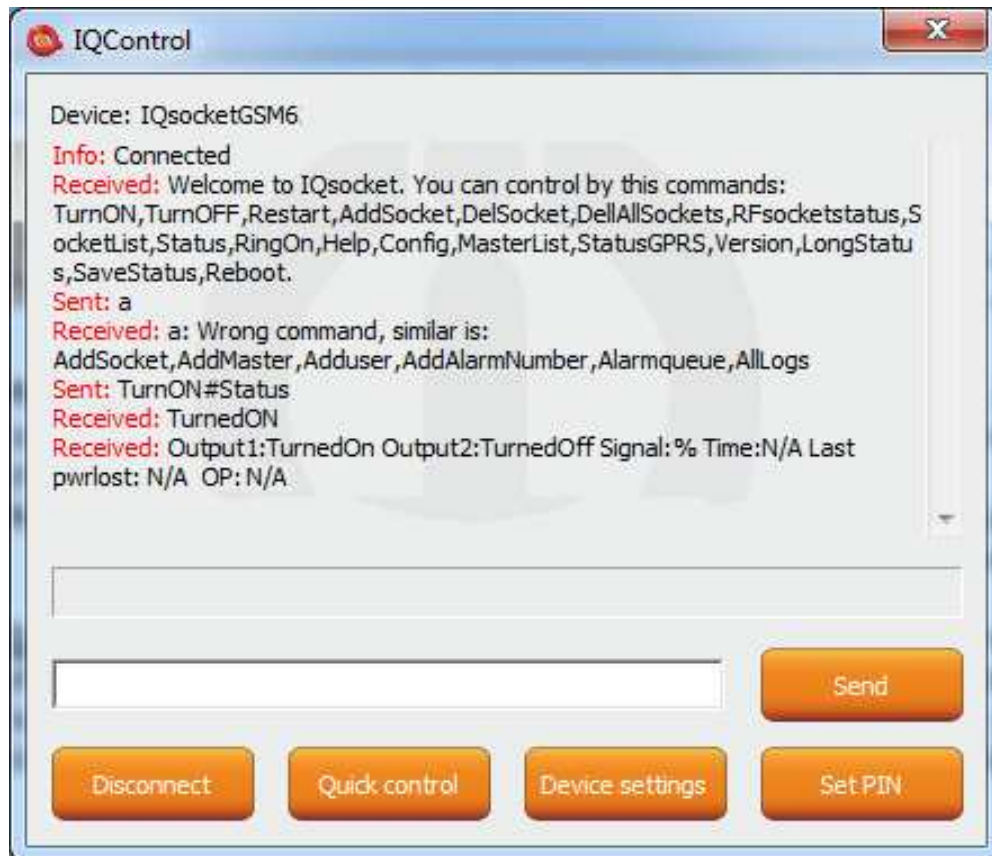
Popisuje ovládání pomocí chytré aplikace IQcontrol pro Android a IQcontrol Suite pro Windows. Dále pak nahrávání hlasové samoobsluhy nebo tvorbu vlastní, změny textu příkazů a odpovědí, přenos nastavení zařízení, uložení LOG událostí do souboru. Editor čísel pro bezpečnost a nahrání kompletu do zařízení, upgrade fiwmaru apod.

Je označena červeným čtvercem v krajní a prostřední části listu.



**Pozn...**

**Zařízení je vybaveno inteligentní nápovědou** která značně zrychlí ovládání, v případě zaslání nekorektního příkazu, zařízení doporučí podobné a nabídne jej uživateli. Je možné zaslat za sebou i několik příkazů. Zařízení odpoví jednotlivými SMS. Viz. příklad z terminálu IQcontrol Suite pro Windows při zaslání znaku 'a' a dvou příkazů TurnedOn a Status:



## 6. Základní ovládání zařízení

Zašleme-li SMS HELP na telefonní číslo SIM v zařízení, zobrazí se tyto ovládací příkazy. Tyto se zobrazují automaticky v uvítacím výpisu po přihlášení pomocí IQcontrol terminálu pomocí bluetooth rozhraní.

Příkaz číslo	01		
Znění	<b>TurnOn</b>	<b>Zapni</b>	
Funkce	Zapne trvale oba výstupy zařízení.		
Odpověď	<b>TurnedOn</b>	<b>Zapnuto</b>	
Práva	User/Admin	Licence	Base

Příkaz číslo	02		
Znění	<b>TurnOn1</b>	<b>Zapni1</b>	
Funkce	Zapne trvale výstup1 - OUT1 zařízení.		
Odpověď	<b>TurnedOn1</b>	<b>Zapnuto1</b>	
Práva	User/Admin	Licence	Base

Příkaz číslo	03		
Znění	<b>TurnOn2</b>	<b>Zapni2</b>	
Funkce	Zapne trvale výstup2 - OUT2 zařízení.		
Odpověď	<b>TurnedOn1</b>	<b>Zapnuto2</b>	
Práva	User/Admin	Licence	Base

Příkaz číslo	117		
Znění	<b>TurnOnTime2</b>	<b>ZapniNaCas2</b>	
Funkce	Vypne trvale výstup2 - OUT2 na definovaný čas v minutách 1-240. Syntaxe TurnONTime=10, zapne výstup2 - OUT2 na 10 minut.		
Odpověď	<b>TurnedOn</b>	<b>Zapnuto</b>	
Práva	User/Admin	Licence	Base

Příkaz číslo	05		
Znění	<b>TurnOff</b>	<b>Vypni</b>	
Funkce	Vypne trvale oba výstupy zařízení.		
Odpověď	<b>TurnedOn</b>	<b>Vypnuto</b>	
Práva	User/Admin	Licence	Base

Příkaz číslo	06		
Znění	<b>TurnOff1</b>	<b>Vypni1</b>	
Funkce	Vypne trvale výstupy1 - OUT1 zařízení.		
Odpověď	<b>TurnedOn1</b>	<b>Vypnuto1</b>	
Práva	User/Admin	Licence	Base

Příkaz číslo	07		
Znění	<b>TurnOff2</b>	<b>Vypni2</b>	
Funkce	Vypne trvale výstup2 - OUT2 zařízení.		
Odpověď	<b>TurnedOn2</b>	<b>Vypnuto2</b>	
Práva	User/Admin	Licence	Base

Příkaz číslo	08		
Znění	<b>Restart</b>	<b>Restart</b>	
Funkce	Změní stav obou výstupu zařízení po definovaný čas uživatelem <b>RestartTime/RestartCas</b>		
Odpověď	Restarted	Restartovano	
Práva	User/Admin	Licence	Base

Příkaz číslo	09		
Znění	<b>Restart1</b>	<b>Restart1</b>	
Funkce	Změní stav výstupu1 - OUT1 zařízení po definovaný čas uživatelem <b>RestartTime/RestartCas</b>		
Odpověď	Restarted1	Restartovano1	
Práva	User/Admin	Licence	Base

Příkaz číslo	10		
Znění	<b>Status</b>	<b>Stav</b>	
Funkce	Zobrazí zkrácenou SMS stavu výstupů a vstupů zařízení.		
Odpověď	Output1: TurnedOff Output2: TurnedOff, Signal:61% Time:15/04/23,19:47:30 Last pwrlost: 15/04/23,18:40:01 OP: EUROTEL PRAHA	Vystup1:Vypnuto Vystup2: Vypnuto Signal:61% SysCas:15/04/23,19:47:30 Posledni vypadek: 15/04/23,18:40:01 OP: EUROTEL PRAHA	
Práva	User/Admin	Licence	Base

Příkaz číslo	97		
Znění	<b>LongStatus</b>	<b>DetailniStav</b>	
Funkce	Zobrazí detailní (více) SMS stavu výstupů a vstupů zařízení.		
Odpověď	Output1:TurnedOn Output2: TurnedOn DIN1: 0 DIN2: 0 Signal:61% Gauge: 0d 0h 0m 0s Time:15/04/23,19:47:30 Last pwrlost: 15/04/23,18:40:01 OP: EUROTEL PRAHA	Vystup1:Zapnuto Vystup2: Vypnuto DIN1: 0 DIN2: 0 Signal:61% DobaDIN2: 0d 0h 0m 0s Time:15/04/23,19:47:30 Last pwrlost: 15/04/23,18:40:01 OP: EUROTEL PRAHA	
Práva	User/Admin	Licence	Base

Příkaz číslo	98		
Znění	<b>SaveStatus</b>	<b>UlozStav</b>	
Funkce	Uloží stav zařízení v daném čase do interního LOGu zařízení, který může být zobrazen.		
Odpověď	<b>SaveStatus - OK</b>	<b>UlozStav - OK</b>	
Práva	User/Admin	Licence	Base

Příkaz číslo	11		
Znění	<b>RingOn</b>	<b>Prozvon</b>	
Funkce	Zpětně prozvoní na definovanou dobu RingOnTime ProzvonCas		
Odpověď	<b>Bez odpovedi</b>	<b>bez odpovedi</b>	
Práva	User/Admin	Licence	Base

Příkaz číslo	12		
Znění	<b>Help</b>	<b>Help</b>	
Funkce	Samotný příkaz zobrazí všechny ovládací příkazy - oprávnění USER, příkaz HELP=příkaz zobrazí popis syntaxe příkazu.		
Odpověď	<b>viz popis</b>	<b>viz popis</b>	
Práva	User/Admin	Licence	Base

Příkaz číslo	13		
Znění	<b>Config</b>	<b>Konfig</b>	
Funkce	Zobrazí konfigurační příkazy - oprávnění ADMIN Config=50 zobrazí příkazy od pořadového 50, jelikož seznam obsahuje/ může obsahovat více znaků než maximálně 4x160 (4 SMS), v seznamu pak každý příkaz, který nebyl zobrazen zobrazuje jako znak ' . ' .		
Odpověď	<b>Viz popis</b>	<b>viz popis</b>	
Práva	User/Admin	Licence	Base

Příkaz číslo	20		
Znění	<b>AdminList</b>	<b>AdminCislo</b>	
Funkce	Zobrazí číslo administrátora		
Odpověď	<b>AdminList=42012345678</b>	<b>AdminCislo=42012345678</b>	
Práva	User/Admin	Licence	Base

Příkaz číslo	42		
Znění	<b>StatusGPRS</b>	<b>StavGPRS</b>	
Funkce	Zašle stav zařízení GPRS, znění textu a parametry může definovat uživatel, jinak se posílá standardní STAV. Je nutné mít nakonfigurované parametry pro GPRS a aktivní internet GPRS na SIM.		
Odpověď	<b>StatusGPRS - OK</b>	<b>StavGPRS - OK</b>	
Práva	User/Admin	Licence	Base

Příkaz číslo	88		
Znění	<b>Version</b>	<b>Verze</b>	
Funkce	Zobrazí verzi interního SW		
Odpověď	<b>Ver. 1.0.0.</b>	<b>Ver. 1.0.0.</b>	
Práva	User/Admin	Licence	Base



**Pozn...**

**Práva ADMIN/USER** je možné nastavit pomocí COMMANDS EDITORU v programu IQcontrol SUITE. Uživatel si tak sám může určit, které příkazy to budou. Manuál popisuje tovární stav.

## 7. Pokročilá konfigurace zařízení

Zašleme-li SMS CONFIG na telefonní číslo vložené SIM karty zařízení, zobrazí se konfigurační příkazy.

Tyto může používat jen ADMIN, je-li definován. V továrním nastavení je ADMINem chápán každý uživatel. Práva Uživatele/USER nebo ADMIN je možné nastavit v programu Commands editor IQcontrol Suite.

Jelikož seznam může být delší než povolená velikost 4 SMS (4x160 znaků), každý nezobrazený příkaz se zobrazí jako znak '.'. Pro zobrazení celého seznamu např. pro zobrazení od 50-tého příkazu od začátku použijte příponu =50.

Při správném zadání konfiguračního příkazu se potvrdí příponou -OK. Aktuální nastavení parametrů příkazu zobrazíte přidáním znaku '?' za konkrétní příkaz. Příklad pro konfigurační příkaz **Output** a zjištění jeho nastavení použijte **Output?** zařízení vrátí nastavení **Output=(Remeber),On,Off**, kde parametr v závorkách je aktuálně nastavený. Pro změnu zvolte daný paramter **Output=On**.

Příklad použití příkazu **Config|Konfig** zobrazí :

RestartTime, RingactionAdmin, RingactionUser, NCactionAdmin, NCactionUser, AddAdmin, AddUser, DelUser, DelAllUsers, UserList, UserAList, RingTimes, RingOnTime, SMSPerDay, Output, AdminPINSet, AdminPIN, UserPINSet, UserPIN, BTPIN, PINIVR, ScheduleAdd, ScheduleDel, ScheduleDeLAll, SchedulerLIST, SchedulerOptions, DeviceName, TempUnit, Counter, DelCounter, PwrFailTime, TriggerTime1, TriggerTime2, TriggerTime3, Voltalarm, VLevelMin, VLevelMax, PulseAlarm, MinPulses, MaxPulses, TAlarm1, TAlarm2, TAlarm3, BatCapLevel, TempAlarm, PwrAlarm, AddAlarmNumber, DelAlarmNumber, DelAllAlarmNum, ListAlarmNum, Alarmqueue, StopAllAlarms, JammAlarm, Tp1Max, Tp1Min, Tp2Max, Tp2Min, Tp3Max, Tp3Min, Tp4Max, .....

Příklad použití příkazu **Config=50|Konfig=50** zobrazí:

Alarmqueue, StopAllAlarms, JammAlarm, Tp1Max, Tp1Min, Tp2Max, Tp2Min, Tp3Max, Tp3Min, Tp4Max, Tp4Min, Tp5Max, Tp5Min, Tp6Max, Tp6Min, Tp7Max, Tp7Min, Tp8Max, Tp8Min, TControlMax1, TControlMin1, OutputControl, Version, PinLimitsIVR, PinLimitsBT, UserTypeIVR, AllLogs, SystemLog, ControlLog, ConfigLog, EraseSensors, LongStatus, SaveStatus, Default, GPRS, GPRSAPN, GPRSshost, GPRSpport, LEDoption, CntDiv1, CntDiv2, CntDiv3, NextTime1, NextTime2, NextTime3, SeparApply, Separators, Bluetooth, Licence, IMEI, IVRSoundDelay, TurnOnTime2, HoursCounter, RingActionBlock, Reboot.

Příkaz číslo	14		
Znění	<b>RestartTime</b>	<b>RestartCas</b>	
Funkce	Nastaví čas restartu výstupů zařízení OUT1 a OUT2 v sekundách, interval 1 až 300.		
Výpis nastavení s '?'	<b>Restarttime=30</b>	<b>RestartCas=30</b>	
Změna nastavení	<b>RestartTime=10</b>	<b>RestartCas=10</b>	
Práva	Admin	Licence	Base

Příkaz číslo	125		
Znění	<b>Reboot</b>	<b>Reboot</b>	
Funkce	Provede restart samotného zařízení, BT konexe bude ukončena.		
Odpověď	<b>Reboot - OK</b>	<b>Reboot - OK</b>	
Práva	Admin	Licence	Base

Příkaz číslo	15	
Znění	<b>RingActionAdmin</b>	<b>AkceZvonenAdmin</b>
Funkce	Akce na potvrzený příchozí hovor pro Admin číslo, je-li nastaveno. Není-li pak je za Admin považováno každé.	
Výpis nastavení s '?'	<b>(NoAction), HangUP, Restart, Reswitch, IVR</b>	<b>(Zadna), Zavesit, Prepní, IVR</b>
RingActionAdmin=No Action <b>AkceZvonenAdmin=Zadna</b>	Na příchozí volání zařízení nereaguje, ukládá se však tato informace do interního LOGu s časem a z jakého čísla bylo volání provedeno včetně počtu prozvánění.	
RingActionAdmin=HangUp <b>AkceZvonenAdmin=Zavesit</b>	Na příchozí volání delší než prozvonění 1* zařízení zavěsí a neprovede žádnou akci. Do interního LOGu se uloží záznam s časem a z jakého čísla bylo volání provedeno včetně počtu prozvánění.	
RingActionAdmin=Restart <b>AkceZvonenAdmin=Restart</b>	Na příchozí volání* zařízení zavěsí a provede RESTART obou výstupů zařízení. Parametr <b>Restart1</b> platí pro výstup 1 – OUT1. Parametr <b>Restart2</b> platí pro výstup 2 – OUT2. Do interního LOGu se uloží záznam s časem a z jakého čísla bylo volání provedeno včetně počtu prozvánění a provedené akce.	
RingActionAdmin=Reswitch <b>AkceZvonenAdmin=Prepní</b>	Na příchozí volání* zařízení zavěsí a provede trvalou změnu stavu (VYP/ZAP, ZAP/VYP) obou výstupů zařízení . Parametr <b>Reswitch1/Prepní1</b> platí pro výstup 1 – OUT1. <b>Reswitch2/Prepní2</b> platí pro výstup 2 – OUT2. Do interního LOGu se uloží záznam s časem a z jakého čísla bylo volání provedeno včetně počtu prozvánění a provedené akce.	
RingActionAdmin=IVR <b>AkceZvonenAdmin=IVR</b>	Na příchozí volání* zařízení přijme hovor a spustí přehrávání hlasové samoobsluhy. Do interního LOGu se uloží záznam s časem a z jakého čísla bylo volání provedeno včetně počtu prozvánění a provedené akce. Hlasový soubor musí být nahrán a musí být aktivní licence FULL.	
Práva	Admin	Licence Base



*\*Pozn...*

**Počet prozvánění** je možné nastavit pomocí příkazu **RingTimes/PocetProzvaneni** .

Příkaz číslo	16		
Znění	<b>RingActionUser</b>	<b>AkceZvoneniUzivatel</b>	
Funkce	Akce na potvrzený příchozí hovor pro uživatelské číslo, jeli nastaveno. Jinak se ingoruje.		
Výpis nastavení s '?'	<b>(NoAction),HangUP,Res tart,Reswitch,IVR</b>	<b>(Zadna),Zavesit,Restart,Prep ni,IVR</b>	
RingActionUser=NoAction	Na příchozí volání zařízení nereaguje, ukládá se však tato informace do interního LOGu s časem a z jakého čísla bylo volání provedeno včetně počtu prozvánění.		
<b>AkceZvoneniUzivatel=Zadna</b>			
RingActionUser=HangUp	Na příchozí volání delší než prozvonění 1* zařízení zavěsí a neprovede žádnou akci. Do interního LOGu se uloží záznam s časem a z jakého čísla bylo volání provedeno včetně počtu prozvánění.		
<b>AkceZvoneniUzivatel=Zavesit</b>			
RingActionUser=Restart	Na příchozí volání* zařízení zavěsí a provede RESTART obou výstupů zařízení. Parametr <b>Restart1</b> platí pro výstup 1 – OUT1. Parametr <b>Restart2</b> platí pro výstup 2 – OUT2. Do interního LOGu se uloží záznam s časem a z jakého čísla bylo volání provedeno včetně počtu prozvánění a provedené akce.		
<b>AkceZvoneniUzivatel=Restart</b>			
RingActionAdmin=Reswitch	Na příchozí volání* zařízení zavěsí a provede trvalou změnu stavu (VYP/ZAP, ZAP/VYP) obou výstupů zařízení .		
<b>AkceZvoneniUzivatel=Prepni</b>	Parametr <b>Reswitch1/Prepni1</b> platí pro výstup 1 – OUT1. <b>Reswitch2/Prepni2</b> platí pro výstup 2 – OUT2. Do interního LOGu se uloží záznam s časem a z jakého čísla bylo volání provedeno včetně počtu prozvánění a provedené akce.		
RingActionAdmin=IVR	Na příchozí volání* zařízení přijme hovor a spustí přehrání hlasové samoobsluhy. Do interního LOGu se uloží záznam s časem a z jakého čísla bylo volání provedeno včetně počtu prozvánění a provedené akce. Hlasový soubor musí být nahrán a musí být aktivní licence FULL.		
<b>AkceZvoneniUzivatel=IVR</b>			
Práva	Admin	Licence	Base



Příkaz číslo	17		
Znění	<b>NCActionAdmin</b>	<b>NCAkceAdmin</b>	
Funkce	Akce na příchozí hovor pro Admin číslo, jeli nastaveno. Akce bude provedena, pokud počet zvonění nepřekročí uživatelem nastavený limit. Takto může Admin provést prozváněním dvě akce. Není-li admin číslo pak je za Admin považováno každé.		
Výpis nastavení s '?'	<b>(NoAction),Restart,Reswitch</b>	<b>(Zadna),Restart,Prepni</b>	
NCActionAdmin=NoAction	Na příchozí volání zařízení nereaguje, ukládá se však tato informace do interního LOGu s časem a z jakého čísla bylo volání provedeno včetně počtu prozvánění.		
<b>NCAkceAdmin=Zadna</b>			
NCActionAdmin=Restart	Na příchozí volání kratší než nastavený počet prozvonění provede RESTART obou výstupů zařízení. Parametr <b>Restart1</b> platí pro výstup 1 – OUT1. Parametr <b>Restart2</b> platí pro výstup 2 – OUT2. Do interního LOGu se uloží záznam s časem a z jakého čísla bylo volání provedeno včetně počtu prozvánění a provedené akce.		
<b>NCAkceAdmin=Restart</b>			
NCActionAdmin=Reswitch	Na příchozí volání kratší než nastavený počet prozvonění provede trvalou změnu stavu (VYP/ZAP, ZAP/VYP) obou výstupů zařízení. Parametr <b>Reswitch1/Prepni1</b> platí pro výstup 1 – OUT1. <b>Reswitch2/Prepni2</b> platí pro výstup 2 – OUT2. Do interního LOGu se uloží záznam s časem a z jakého čísla bylo volání provedeno včetně počtu prozvánění a provedené akce.		
<b>NCAkceAdmin=Prepni</b>			
Práva	Admin	Licence	Base

Příkaz číslo	18		
Znění	<b>NCActionUser</b>	<b>NCAkceUzivatel</b>	
Funkce	Akce na příchozí hovor pro Uživatelské číslo, je-li nastaveno. Akce bude provedena pokud počet zvonění nepřekročí uživatelem nastavený limit. Takto může uživatel provést prozváněním dvě akce. Není-li uživatelské číslo definováno se volba ignoruje.		
Výpis nastavení s '?'	<b>(NoAction),Restart,Reswitch</b>	<b>(Zadna),Restart,Prepni</b>	
NCActionUser=NoAction	Na příchozí volání zařízení nereaguje, ukládá se však tato informace do interního LOGu s časem a z jakého čísla bylo volání provedeno včetně počtu prozvánění.		
<b>NCAkceUzivatel=Zadna</b>			
NCActionUser=Restart	Na příchozí volání kratší než nastavený počet prozvonění provede RESTART obou výstupů zařízení. Parametr <b>Restart1</b> platí pro výstup 1 – OUT1. Parametr <b>Restart2</b> platí pro výstup 2 – OUT2. Do interního LOGu se uloží záznam s časem a z jakého čísla bylo volání provedeno včetně počtu prozvánění a provedené akce.		
<b>NCAkceUzivatel=Restart</b>			
NCActionUser=Reswitch	Na příchozí volání kratší než nastavený počet prozvonění provede trvalou změnu stavu (VYP/ZAP, ZAP/VYP) obou výstupů zařízení. Parametr <b>Reswitch1/Prepni1</b> platí pro výstup 1 – OUT1. <b>Reswitch2/Prepni2</b> platí pro výstup 2 – OUT2. Do interního LOGu se uloží záznam s časem a z jakého čísla bylo volání provedeno včetně počtu prozvánění a provedené akce.		
<b>NCAkceUzivatel=Prepni</b>			
Práva	Admin	Licence	Base

Příkaz číslo	19		
Znění	<b>AddAdmin</b>	<b>VlozAdminCislo</b>	
Funkce	Vloží číslo administrátora, toto číslo je jediné a má oprávnění měnit všechny parametry přístroje.		
Výpis nastavení s '?'	<b>N/A, použijte AdminList</b>	<b>N/A, použijte AdminCislo</b>	
AddAdmin	Samotný příkaz uloží číslo, ze kterého byla SMS odeslána. Zařízení potvrdí zda bylo prvně vloženo, nebo přepsáno.		
<b>VlozAdminCislo</b>			
AddAdmin=420123456789	<i>Tímto příkazem je možné zvolit jiné, než to, ze kterého je odeslána SMS. Tímto příkazem je možné vložit admin číslo přes terminál BT.</i>		
<b>VlozAdminCislo=420123456789</b>			
Práva	Admin	Licence	Base

Příkaz číslo	21		
Znění	<b>AddUser</b>	<b>VlozCisloUzivatele</b>	
Funkce	Vloží číslo uživatele, pro které je možné používat zařízení v omezené míře - jen ovládací příkazy. Uživatelských čísel může být až 1000.		
Výpis nastavení s '?'	<b>N/A, použijte UserList nebo UserAList</b>	<b>N/A, použijte SeznamUzivatelu</b>	
AddUser=420123456789,alias	Vloží uživatelské číslo. Alias slouží pro lepší orientaci a indentifikaci uživatele.		
<b>VlozCisloUzivatele=420123456789,alias</b>	<b>Možných zápisů může být několik!</b> Je možné vložit číslo bez aliasu a také několik za sebou, například: <b>VlozCisloUzivatele=420123456789;4201111111</b> nebo: <b>VlozCisloUzivatele=420123456789,alias1;4201111111,alias2</b> nebo kombinací až do velikosti 1 SMS 160 znaků.		
Práva	Admin	Licence	Base


**Pozn...**

**Rozsáhlý textový soubor čísel**, který může být vytvořen uživatelem ručně, nebo pomocí Numbers Editor, je možné nahrát do zařízení pomocí IQcontrol Suite.

**Je možné vložit až 100 čísel se základní licencí, 1000 s licencí Full. Čísla se vkládají v mezinárodním formátu bez prvního znaku + .**

Příkaz číslo	22		
Znění	<b>DelUser</b>	<b>VymazCisloUzivatele</b>	
Funkce	Vymaže číslo uživatele, pro které je možné používat zařízení v omezené míře - jen ovládací příkazy. Uživatelských čísel může být až 1000.		
Výpis nastavení s '?'	<b>N/A, použijte UserList nebo UserAList</b>	<b>N/A, použijte SeznamUzivatelu</b>	
DelUser=420123456789	Vymaže uživatelské číslo. Alias slouží pro lepší orientaci a indentifikaci uživatele. Může být vloženo jedno nebo několik čísel za sebou oddělené středníkem.		
<b>VymazCisloUzivatel e=420123456789</b>	<b>VymazCisloUzivatele=420123456789;4201111111</b> až do velikosti 1 SMS 160 znaků.		
Práva	Admin	Licence	Base

Příkaz číslo	23		
Znění	<b>DelAllUsers</b>	<b>VymazVsechnyUzivatele</b>	
Funkce	Vymaže všechny čísla uživatele. Potvrdí se příponou - OK.		
Výpis nastavení s '?'	<b>N/A, použijte UserList nebo UserAList</b>	<b>N/A, použijte SeznamUzivatele</b>	
Práva	Admin	Licence	Base

Příkaz číslo	24		
Znění	<b>UserList</b>	<b>SeznamUzivatele</b>	
Funkce	Zobrazí čísla vložených uživatelů. Zobrazuje se seznam čísel bez aliasů.		
Výpis nastavení s '?'	<b>N/A</b>	<b>N/A</b>	
UserList=1	<i>Zobrazí seznam od prvního čísla. Změnou čísla je možné zobrazit postupně celý seznam. Velikost textu odpovědi je omezena až do velikosti 4 SMS 4x160 znaků.</i>		
<b>SeznamUzivatele=1</b>			
Práva	Admin	Licence	Base

Příkaz číslo	25		
Znění	<b>UserAList</b>	<b>SeznamAUzivatele</b>	
Funkce	Zobrazí čísla vložených uživatelů. Zobrazuje se seznam včetně aliasů.		
Výpis nastavení s '?'	<b>N/A</b>	<b>N/A</b>	
UserAList=1	<i>Zobrazí seznam od prvního čísla. Změnou čísla je možné zobrazit postupně celý seznam. Velikost textu odpovědi je omezena až do velikosti 4 SMS 4x160 znaků.</i>		
<b>SeznamAUzivatele=1</b>			
Práva	Admin	Licence	Base

Příkaz číslo	26		
Znění	<b>RingTimes</b>	<b>PocetZvoneni</b>	
Funkce	Nastaví limit počtu zvonění, dle kterých se vyhodnocují akce na příchozí volání, interval 1 až 6. Pokud uživatel zavěsí před tímto počtem, provádí se akce dle nastavených příkazů <b>NCActionxxx/NCAkcexxx</b>		
Výpis nastavení s '?'	<b>RingTimes=1</b>	<b>PocetZvoneni=1</b>	
Změna nastavení	<b>RingTimes=5</b>	<b>PocetZvoneni=5</b>	
Práva	Admin	Licence	Base

Příkaz číslo	122		
Znění	<b>RingActionBlock</b>	<b>BlokovaniAkce</b>	
Funkce	Nastaví čas v sekundách, po který bude blokováno vykonání akce na příchozí hovor po jejím vykonání. Rozsah 0 - 250, 0 - neblokováno.		
Výpis nastavení s '?'	<b>RingActionBlock =0</b>	<b>BlokovaniAkce=0</b>	
Změna nastavení	<b>RingActionBlock =20</b>	<b>BlokovaniAkce =20</b>	
Práva	Admin	Licence	Base

Příkaz číslo	27		
Znění	<b>RingOnTime</b>	<b>CasProzvaneni</b>	
Funkce	Nastaví čas zpětného prozvánění v sekundách, interval 5 až 30. Např.: Při vyvolání alarmu nebo při příkazu <b>RingON/Prozvon.</b>		
Výpis nastavení s '?'	<b>RingOnTime =15</b>	<b>CasProzvaneni=15</b>	
Změna nastavení	<b>RingOnTime =20</b>	<b>CasProzvaneni=20</b>	
Práva	Admin	Licence	Base

Příkaz číslo	28		
Znění	<b>SMSPerDay</b>	<b>SMSZaDen</b>	
Funkce	Počet odeslaných SMS ze zařízení za den. Interval 1 až 250. 0 znamená neomezený počet. V případě překročení je k poslední SMS přidán text s oznámením. Refresh je možný stiskem tlačítka.		
Výpis nastavení s '?'	<b>SMSPerDay =50</b>	<b>SMSZaDen=50</b>	
Změna nastavení	<b>SMSPerDay =10</b>	<b>SMSZaDen=10</b>	
Práva	Admin	Licence	Base

Příkaz číslo	29		
Znění	<b>Output</b>	<b>Vystup</b>	
Funkce	Nastavení stavu výstupů po jejich zapnutí k napájení.		
Výpis nastavení s '?'	<b>(Remember), On, Off</b>	<b>(Pamatuj), Zapnuto, Vypnuto</b>	
Output=Remember	Výstupy budou nastaveny do stavu v jakém byly před ztrátou vlastního napájení.		
<b>Vystup=Pamatuj</b>			
Output=On	Výstupny budou nastaveny po zapnutí k napájení vždy do stavu Zapnuto.		
<b>Vystup=Zapnuto</b>			
Output=Off	Výstupy budou nastaveny po zapnutí k napájení vždy do stavu Vypnuto.		
<b>Vystup=Vypnuto</b>			
Práva	Admin	Licence	Base

Příkaz číslo	30		
Znění	<b>AdminPINSet</b>	<b>AdminPINVolba</b>	
Funkce	Aktivace/deaktivace PINu pro administrátorské číslo, je-li definováno.		
Výpis nastavení s '?'	<b>(Off), On</b>	<b>(Vypnuto), Zapnuto</b>	
AdminPINSet=Off	PIN není v příchozí SMS aktivován.		
<b>AdminPINVolba = Vypnuto</b>			
AdminPINSet=On	PIN je v příchozí SMS aktivován.		
<b>AdminPINVolba = Zapnuto</b>			
Práva	Admin	Licence	Base

Příkaz číslo	31		
Znění	<b>AdminPIN</b>	<b>AdminPIN</b>	
Funkce	Volba PINu pro zabezpečení příchozích SMS z čísla administrátora. Tento PIN je vždy 4 číselný a pokud je tato volba aktivována, pak se tento PIN vkládá před Text příkazu. Tedy pro vypnutí <b>0000TurnOff 0000Vypni</b>		
Výpis nastavení s '?'	<b>0000</b>	<b>0000</b>	
AdminPIN=1234	Změní PIN na hodnotu 1234		
<b>AdminPIN=1234</b>			
Práva	Admin	Licence	Base

Příkaz číslo	32		
Znění	<b>UserPINSet</b>	<b>UzivatelPINVolba</b>	
Funkce	Aktivace/deaktivace PINu pro uživatelská čísla, jsou-li definována.		
Výpis nastavení s '?'	<b>(Off),On</b>	<b>(Vypnuto),Zapnuto</b>	
UserPINSet=Off	PIN není v příchozí SMS aktivován.		
<b>UzivatelPINVolba = Vypnuto</b>			
UserPINSet=On	PIN je v příchozí SMS aktivován.		
<b>UzivatelPINVolba =Zapnuto</b>			
Práva	Admin	Licence	Base

Příkaz číslo	33		
Znění	<b>UserPIN</b>	<b>UzivatelskyPIN</b>	
Funkce	Volba PINu pro zabezpečení příchozích SMS z uživatelských čísel. Tento PIN je vždy 4 číselný a pokud je tato volba aktivována, pak se tento PIN vkládá před Text příkazu. Tedy pro vypnutí <b>0000TurnOff 0000Vypni</b>		
Výpis nastavení s '?'	<b>0000</b>	<b>0000</b>	
UserPIN=1234	Změní PIN na hodnotu 1234		
<b>UserPIN=1234</b>			
Práva	Admin	Licence	Base

Příkaz číslo	34		
Znění	<b>BTPIN</b>	<b>BTPIN</b>	
Funkce	Volba PINu pro zabezpečení terminálu skrze Bluetooth. Tento PIN je vždy 4 číselný.		
Výpis nastavení s '?'	<b>0000</b>	<b>0000</b>	
BTPIN=1234	Změní PIN na hodnotu 1234		
<b>BTPIN=1234</b>			
Práva	Admin	Licence	Base

Příkaz číslo	35		
Znění	<b>PINIVR</b>	<b>PINIVR</b>	
Funkce	Volba PINu pro hlasovou samoobsluhu, která uživatele vyzve k zadání tohoto PINu. Tento PIN je vždy 4 číselný.		
Výpis nastavení s '?'	<b>0000</b>	<b>0000</b>	
PINIVR=1234	Změní PIN na hodnotu 1234		
<b>PINIVR=1234</b>			
Práva	Admin	Licence	Base

Příkaz číslo	36		
Znění	<b>ScheduleAdd</b>	<b>VlozPlan</b>	
Funkce	Vloží akci pro plánovač. Syntax je <b>ScheduleAdd=hh:mm,*Action</b> . Kde hh jsou hodiny, mm minuty, * znamená každý den, místo ní lze vložit číslice 1 - 7, Pondělí až Neděle. Action je akce scheduleru, tyto lze vypsat (například jsou-li ovladačí příkazy změněny uživatelem) příkazem <b>ScheduleOptions/PlanovacAkce</b> , více naleznete v jeho popisu. Počet časových zápisů je maximálně 30.		
Výpis nastavení s '?'	<b>N/A</b>	<b>N/A</b>	
ScheduleAdd=10:31,7,TurnOn1	Vloží časový plán zapnutí výstupu1 v čase 10 hodin a 31 minut vždy v neděli.		
<b>VlozPlan=10:31,7,Vypni</b>			
ScheduleAdd=14:20,*Status	Vloží časový plán pro zaslání SMS stavu zařízení v čase 14 hodin a 20 minut každý den. Posílá se na uživatelem vybrané nebo na všechny alarmové čísla zadané uživatelem.		
<b>VlozPlan=14:20,*Stav</b>			
Práva	Admin	Licence	Base

Příkaz číslo	37		
Znění	<b>ScheduleDel</b>	<b>VymazPlan</b>	
Funkce	Vymaže akci pro plánovač. Syntax je <b>ScheduleDel=hh:mm</b> Kde hh jsou hodiny, mm minuty		
Výpis nastavení s '?'	<b>N/A</b>	<b>N/A</b>	
ScheduleDel=10:31	Vymaže časový plán pro čas 10 hodin a 31 minut.		
<b>VymazPlan=10:31</b>			
Práva	Admin	Licence	Base

Příkaz číslo	38		
Znění	<b>ScheduleDelAll</b>	<b>VymazVsechnyPlany</b>	
Funkce	Vymaže všechny akce pro plánovač.		
Výpis nastavení s '?'	<b>N/A</b>	<b>N/A</b>	
ScheduleDelAll	Vymaže všechny záznamy plánovače.		
<b>VymazVsechnyPlany</b>			
Práva	Admin	Licence	Base



Příkaz číslo	39		
Znění	<b>SchedulerList</b>	<b>SeznamPlanu</b>	
Funkce	Zobrazí všechny vložené záznamy plánovače.		
Výpis nastavení s '?'	<b>N/A</b>	<b>N/A</b>	
SchedulerList=1	Zobrazí záznamy plánovače od prvního zápisu.		
<b>SeznamPlanu=1</b>			
Práva	Admin	Licence	Base

Příkaz číslo	40		
Znění	<b>SchedulerOptions</b>	<b>PlanovacAkce</b>	
Funkce	Zobrazí všechny možné akce plánovače, které je možné vložit do časového plánu. Tyto akce jsou samostanými příkazy pro ovládání zařízení. Při jejich změně se taktéž změní znění těchto akcí.		
Výpis nastavení s '?'	<b>N/A</b>	<b>N/A</b>	
SchedulerOptions	Turnon,TurnOff,Restart,Status,GPRSStatus,SaveStatus		
<b>PlanovacAkce</b>	<b>Zapni,Vypni,Restart,Stav,GPRSStav,UlozStav</b>		
Práva	Admin	Licence	Base

Příkaz číslo	41		
Znění	<b>DeviceName</b>	<b>JmenoZarizeni</b>	
Funkce	Nastaví jméno zařízení, které je pak identifikovatelné pomocí terminálu bluetooth, a toto jméno je také použito v alarmových SMS. Maximální délka je 18 znaků.		
Výpis nastavení s '?'	<b>Devicename=IQsocket</b>	<b>JmenoZarizeni=IQsocket</b>	
DeviceName=NewName	<i>Nastaví nové jméno zařízení na NewName/<b>NoveJmeno</b>.</i>		
<b>JmenoZarizeni=NoveJmeno</b>			
Práva	Admin	Licence	Base

Příkaz číslo	44		
Znění	<b>Counter</b>	<b>Pocitadlo</b>	
Funkce	Zobrazí počty změn na vstupech a výstupech.		
Výpis nastavení s '?'	<b>N/A</b>	<b>N/A</b>	
Counter=1	Zobrazí počet změn výstupu 1 - OUT1.		
<b>Pocitadlo=1</b>			
Counter=2	Zobrazí počet změn výstupu 2 - OUT2.		
<b>Pocitadlo=2</b>			
Counter=3	Zobrazí počet změn digitálního vstupu1 - IN1.		
<b>Pocitadlo=3</b>			
Counter=4	Zobrazí počet změn digitálního vstupu2 - IN2.		
<b>Pocitadlo=4</b>			
Counter=6	Zobrazí počet stisků tlačítka pro manuální ovládání.		
<b>Pocitadlo=6</b>			
Counter=7	Zobrazí počet výpadků napájení.		
<b>Pocitadlo=7</b>			
Counter=8	Zobrazí počet výpadků ze sítě.		
<b>Pocitadlo=8</b>			
Counter=9	Zobrazí počet přijatých SMS.		
<b>Pocitadlo=9</b>			
Counter=10	Zobrazí počet zamítnutých SMS (PIN, nepovolená čísla).		
<b>Pocitadlo=10</b>			
Counter=11	Zobrazí počet SMS, které byly zpracovány.		
<b>Pocitadlo=11</b>			
Counter=12	Zobrazí počet odeslaných SMS ze zařízení.		
<b>Pocitadlo=12</b>			
Counter=13	Zobrazí počet všech příchozích hovorů.		
<b>Pocitadlo=13</b>			
Counter=14	Zobrazí počet hovorů, které nebyly odmítnuty.		
<b>Pocitadlo=14</b>			
Práva	Admin	Licence	Base

Příkaz číslo	45		
Znění	<b>DelCounter</b>	<b>VymazPocitadlo</b>	
Funkce	Nastaví počty změn daného counteru na 0.		
Výpis nastavení s '?'	<b>N/A</b>	<b>N/A</b>	
DelCounter=1	<i>Nuluje počet změn výstupu 1 – OUT1</i>		
<b>VymazPocitadlo=1</b>			
DelCounter=3	<i>Nuluje počet změn digitálního vstupu 1 – IN1.</i>		
<b>VymazPocitadlo=3</b>			
DelCounter=X	<i>Nuluje počítadlo X –význam viz. příkaz 44.</i>		
<b>VymazPocitadlo=X</b>			
Práva	Admin	Licence	Base

Příkaz číslo	101		
Znění	<b>PwrFailTime</b>	<b>CasVypadku</b>	
Funkce	Nastaví čas v milisekundách, který je minimální pro vyhodnocení zda bylo přerušeno napájecí napětí zařízení. Rozsah 10-30000 ms.		
Výpis nastavení s '?'	<b>PwrFailTime =2000</b>	<b>CasVypadku =2000</b>	
Změna nastavení	<b>PwrFailTime =2000</b>	<b>CasVypadku=2000</b>	
Práva	Admin	Licence	Base

Příkaz číslo	102		
Znění	<b>TriggerTime1</b>	<b>CasSpusteni1</b>	
Funkce	Nastaví čas v milisekundách, který je minimální pro vyhodnocení úrovně pro digitální vstup DIN1, je-li nastaven, nedoporučuje se nižší než 100ms, kvůli rušení od sítě GSM. Rozsah 10-30000 ms.		
Výpis nastavení s '?'	<b>TriggerTime1 =100</b>	<b>CasSpusteni1=100</b>	
Změna nastavení	<b>TriggerTime1 =100</b>	<b>CasSpusteni1=100</b>	
Práva	Admin	Licence	Base

Příkaz číslo	103		
Znění	<b>TriggerTime2</b>	<b>CasSpusteni2</b>	
Funkce	Nastaví čas v milisekundách, který je minimální pro vyhodnocení úrovně pro digitální vstup DIN2, je-li nastaven, nedoporučuje se nižší než 100ms, kvůli rušení od sítě GSM. Rozsah 10-30000 ms.		
Výpis nastavení s '?'	<b>TriggerTime2 =100</b>	<b>CasSpusteni2=100</b>	
Změna nastavení	<b>TriggerTime2 =100</b>	<b>CasSpusteni2=100</b>	
Práva	Admin	Licence	Base

Příkaz číslo	121		
Znění	<b>HoursCounter</b>	<b>PocitadloHodin</b>	
Funkce	Aktivuje nastavení počítadla hodin na vstupu DIN2 při úrovni LOG1. Rozlišení 1sekunda. Krok 1 ms. Hodnota je zobrazena v LongStatus: <b>Od 0h 0m 0s</b> , v systému jako parametr \$T.		
Výpis nastavení s '?'	<b>HoursCounter = (No), Yes</b>	<b>PocitadloHodin = (No), Yes</b>	
HoursCounter =No	<i>Deaktivuje počítadlo hodin.</i>		
<b>PocitadloHodin =Ano</b>			
HoursCounter =Yes	<i>Aktivuje počítadlo hodin.</i>		
<b>PocitadloHodin =Ano</b>			
Práva	Admin	Licence	Base

Příkaz číslo	56		
Znění	<b>DAlarm1</b>	<b>DAlarm1</b>	
Funkce	Nastaví alarm hlídání změny digitálního vstupu1 – DIN1.		
Výpis nastavení s '?'	<b>DAlarm1 = (No), Low, High, Both, Limit</b>	<b>DAlarm1 = (Ne), Vypnuto, Zapnuto, Oba, Limit</b>	
Dalarm1=Low	<i>Aktivuje alarm při nízké úrovni na digitálním vstupu GND, 0 Voltů.</i>		
<b>DAlarm1=Vypnuto</b>			
Dalarm1=High	<i>Aktivuje alarm při vysoké úrovni na digitálním vstupu 2-30 Voltů.</i>		
<b>DAlarm1=Zapnuto</b>			
Dalarm1=Both	<i>Aktivuje alarm při dosažení obou úrovní.</i>		
<b>DAlarm1=Oba</b>			
Dalarm1=No	<i>Deaktivuje alarm změny stavu na digitálním vstupu.</i>		
<b>DAlarm1=Ne</b>			
Dalarm1=Limit	<i>Aktivuje alarm na překročení počtu změn na vstupu, počet změn viz. příkaz č. 111. <b>VymazCitac/Delcounter=3</b> znovu alarm aktivuje, byl-li vyvolán.</i>		
<b>DAlarm1=Limit</b>			
Práva	Admin	Licence	Base

Příkaz číslo	57		
Znění	<b>DAlarm2</b>	<b>DAlarm2</b>	
Funkce	Nastaví alarm hlídání změny digitálního vstupu2 – DIN2.		
Výpis nastavení s '?'	<b>DAlarm2=(No),Low,High,Both</b>	<b>DAlarm2=(Ne),Vypnuto,Zapnuto,Oba</b>	
Dalarm2=Low <b>DAlarm2=Vypnuto</b>	Aktivuje alarm při nízké úrovni na digitálním vstupu GND, 0 Voltů.		
Dalarm2=High <b>DAlarm2=Zapnuto</b>	Aktivuje alarm při vysoké úrovni na digitálním vstupu 2-30 Voltů.		
Dalarm2=Both <b>DAlarm2=Oba</b>	Aktivuje alarm při dosažení obou úrovní.		
Dalarm2=No <b>DAlarm2=Ne</b>	Deaktivuje alarm změny stavu na digitálním vstupu.		
Dalarm2=Limit <b>Dalarm2=Limit</b>	Aktivuje alarm na překročení počtu změn na vstupu, počet změn viz. příkaz č. 112.. <b>VymazCitac/Delcounter=4</b> znovu alarm aktivuje, byl-li vyvolán.		
Práva	Admin	Licence	Base

Příkaz číslo	111		
Znění	<b>CounterLimitDIn1</b>	<b>CitacLimitDIn1</b>	
Funkce	Počet		
Výpis nastavení s '?'	<b>CounterLimitDIn1 =0</b>	<b>CitacLimitDIn1 =0</b>	
<b>CounterLimitDIn1=1000</b> <b>CitacLimitDIn1=1000</b>	Nastavení maximálního počtu změn na digitálním vstupu DIN1 při kterém se genetuje alarm. Rozsah 0 – 30000.		
Práva	Admin	Licence	Base

Příkaz číslo	112		
Znění	<b>CounterLimitDIn2</b>	<b>CitacLimitDIn2</b>	
Funkce	Počet		
Výpis nastavení s '?'	<b>CounterLimitDIn2 =0</b>	<b>CitacLimitDIn2 =0</b>	
<b>CounterLimitDIn2=1000</b> <b>CitacLimitDIn2=1000</b>	Nastavení maximálního počtu změn na digitálním vstupu DIN2 při kterém se genetuje alarm. Rozsah 0 – 30000.		
Práva	Admin	Licence	Base

Příkaz číslo	61		
Znění	<b>PwrAlarm</b>	<b>AlarmNapajeni</b>	
Funkce	Nastaví alarm hlídání výpadku a obnovení napájení zařízení. Spouštěcí čas 500msec.		
Výpis nastavení s '?'	<b>PwrAlarm=(No),Yes</b>	<b>AlarmNapajeni=(Ne),Ano</b>	
Pwralarm=Yes	Aktivuje alarm výpadku a obnovení napájení.		
<b>AlarmNapajeni=Ano</b>			
Pwralarm=Yes	Deaktivuje alarm.		
<b>AlarmNapajeni=No</b>			
Práva	Admin	Licence	Base

Příkaz číslo	62		
Znění	<b>AddAlarmNumber</b>	<b>VlozAlarmCislo</b>	
Funkce	Vloží číslo pro odesílání alarmu. Max. počet čísel 12.		
Výpis nastavení s '?'	<b>N/A</b>	<b>N/A</b>	
AddAlarmnuber= 420123456789,S,*	Vloží číslo 420123456789 pro odesílání alarmu ve formě SMS, na toto číslo se budou odesílat všechny alarmové události znak *. Znak * může být nahrazen číslem daného alarmu a každé alarmové číslo může být přiřazeno jinému alarmu.		
<b>VlozAlarmCislo= 420123456789,S,*</b>			
AddAlarmnuber= 420123456789,C,1	Vloží číslo 420123456789 pro prozvonění pouze při obnovení napájení - znak <b>1</b> , je-li tento alarm aktivován.		
<b>VlozAlarmCislo= 420123456789,C,1</b>			
Práva	Admin	Licence	Base



### **Význam alarmů.**

\* - Všechny alarmové události vyvolají alarmovou SMS nebo prozvonění.

1 - Alarm **Obnovení napájení**

2 - Alarm **Výpadek napájení**

3 - Alarm **GSM Rušení**

4 - Alarm **Dosažení spodní úrovně digitálního vstupu1 - DIN1 , GND, 0Voltů**

5 - Alarm **Dosažení horní úrovně digitálního vstupu1 – DIN1 , 2-30 Voltů**

6 - Alarm **Dosažení spodní úrovně digitálního vstupu2 – DIN2 , GND, 0Voltů**

7 - Alarm **Dosažení horní úrovně digitálního vstupu2 – DIN2 , 2-30 Voltů**

8 - Alarm **Překročení počtu změn na vstupu DIN1.**

9 - Alarm **Překročení počtu změn na vstupu DIN2.**

**Jiné hodnoty jsou ignorovány.**

**Jiné hodnoty jsou ignorovány. 1 – má nejvyšší prioritu zpracování.**

Příkaz číslo	63		
Znění	<b>DelAlarmNumber</b>	<b>VymazAlarmCislo</b>	
Funkce	Vymaže číslo alarmu.		
Výpis nastavení s '?'	<b>N/A</b>	<b>N/A</b>	
DelAlarmNumber= 420123456789,C,1	Vymaže číslo 420123456789 ze seznamu.		
<b>VymazAlarmCislo= 420123456789,C,1</b>			
Práva	Admin	Licence	Base

Příkaz číslo	64		
Znění	<b>DelAllAlarmNum</b>	<b>VymazVsechAlarmCisel</b>	
Funkce	Vymaže všechna čísla alarmu v seznamu.		
Výpis nastavení s '?'	<b>N/A</b>	<b>N/A</b>	
DelAllAlarmNum	Vymaže všechna čísla ze seznamu.		
<b>VymazVsechAlarmCisel</b>			
Práva	Admin	Licence	Base

Příkaz číslo	65		
Znění	<b>ListAlarmNum</b>	<b>VypisAlarmCisla</b>	
Funkce	Vypíše všechna vložená čísla pro alarmy, nebo: žádný záznam.		
Výpis nastavení s '?'	<b>N/A</b>	<b>N/A</b>	
<b>ListAlarmNum</b>	<i>Vypíše vložená čísla, včetně akcí.</i>		
<b>VypisAlarmCisla</b>			
Práva	Admin	Licence	Base

Příkaz číslo	66		
Znění	<b>AlarmQueue</b>	<b>AlarmFronta</b>	
Funkce	Nastavuje, zda se alarmy budou posílat na všechna nastavená čísla, nebo po přijetí hovoru, při prozvánění se nebudou aktivovat případné další alarmové čísla. Za aktivaci se považuje přijetí hovoru, nikoliv odmítnutí.		
Výpis nastavení s '?'	<b>AlarmQueue=(Always), Terminate</b>	<b>AlarmFronta=(Pokracuj), Prerusit</b>	
AlarmQueue=Always	<i>Při vzniku alarmové události se posílá SMS/prozvánění na vždy na všechna zadaná čísla pro zvolenou alarmovou událost.</i>		
<b>AlarmQueue=Pokracuj</b>			
AlarmQueue=Terminate	<i>Při vzniku alarmové události se posílá SMS/prozvánění na všechna zadaná čísla pro zvolenou alarmovou událost. V případě prozvánění a přijetí hovoru účastníkem se již neposílá/neprozvánění na další alarmové číslo pro danou alarmovou událost.</i>		
<b>AlarmFronta=Prerusit</b>			
Práva	Admin	Licence	Base

Příkaz číslo	67		
Znění	<b>StopAllAlarms</b>	<b>StopAlarm</b>	
Funkce	Příkaz jednou zasláný dočasně deaktivuje všechny alarmy, po rebootu/restartu samotného zařízení se alarmy zvolené uživatelem aktivují a je o tom informovaný SMS. V případě opětovného zaslání se všechny aktivní alarmy, nastaví trvale na neaktivní.		
Výpis nastavení s '?'	<b>N/A</b>	<b>N/A</b>	
StopAllAlarms	<i>All alarms was stopped temporarily!</i>		
<b>StopAlarm</b>	<i>Vsechny alarmy byly docasne deaktivovany.</i>		
StopAllAlarms	<i>All alarms was stopped permanently!</i>		
<b>StopAlarm</b>	<i>Vsechny alarmy byly trvale deaktivovany.</i>		
Práva	Admin	Licence	Base



Příkaz číslo	68		
Znění	<b>JammAlarm</b>	<b>AlarmRuseni</b>	
Funkce	Nastaví alarm hlídání zarušení GSM pásma. SMS je posílána po obnovení spojení, tak jako i ostatní alarmy. Zařízení posílá SMS informaci zda rušení pochází z GSM rušičky, nebo je způsobeno zvýšeným šumem v pásmu.		
Výpis nastavení s '?'	<b>JammAlarm=(No),Yes</b>	<b>AlarmRuseni=(Ne),Ano</b>	
JammAlarm=Yes	Aktivuje alarm rušení GSM pásma.		
<b>AlarmRuseni=Ano</b>			
JammAlarm=Yes	Deaktivuje alarm.		
<b>AlarmRuseni=No</b>			
Práva	Admin	Licence	Base

Příkaz číslo	88		
Znění	<b>Version</b>	<b>Verze</b>	
Funkce	Vypíše aktuální verzi interního software zařízení.		
Výpis nastavení s '?'	<b>N/A</b>	<b>N/A</b>	
Version	Ver. 1.0.0		
<b>Verze</b>			
Práva	Admin	Licence	Base

Příkaz číslo	89		
Znění	<b>PINLimitsIVR</b>	<b>PINLimitIVR</b>	
Funkce	Počet nesprávně zadaných pinů pro hlasovou samoobsluhu. V případě, že je nastaven a překročen, pak je uživatel hlasově informován, že limit byl vyčerpán. Nuluje se každodenně v 0:00, nebo rebootem/restartem zařízení. Rozsah 0 až 20		
Výpis nastavení s '?'	<b>PINLimitsIVR =0</b>	<b>PINLimitIVR=0</b>	
PINLimitsIVR=0	Neomezený počet nesprávně zadaných pinů.		
<b>PINLimitIVR=0</b>			
PINLimitsIVR=3	Počet po sobě nesprávně zadaných pinů - 3.		
<b>PINLimitIVR=3</b>			
Práva	Admin	Licence	Base

Příkaz číslo	90		
Znění	<b>PINLimitsBT</b>	<b>PINLimitBT</b>	
Funkce	Počet nesprávně zadaných pinů pro terminál IQcontrol přes Bluetooth. V případě, že je nastaven a překročen, pak je uživatel hlasově informován, že limit byl vyčerpán. Nuluje se každodenně v 0:00, nebo rebootem/restartem zařízení. Rozsah 0 až 20		
Výpis nastavení s '?'	<b>PINLimitsBT=0</b>	<b>PINLimitBT=0</b>	
PINLimitsBT=0	Neomezený počet nesprávně zadaných pinů.		
<b>PINLimitBT=0</b>			
PINLimitsBT=3	Počet po sobě nesprávně zadaných pinů - 3.		
<b>PINLimitBT=3</b>			
Práva	Admin	Licence	Base

Příkaz číslo	91		
Znění	<b>UserTypeIVR</b>	<b>TypIVR</b>	
Funkce	Nastavuje rozsah hlasové samoobsluhy.		
Výpis nastavení s '?'	<b>UserTypeIVR=(Long),Short</b>	<b>TypIVR=(Dlouhy),Kratky</b>	
UserTypeIVR=Short <b>TypIVRT=Kratky</b>	Po zadání správného PINu v hlasové samoobsluze se provede restart výstupu1 – OUT1 a zavěsí.		
UserTypeIVR=Long <b>TypIVRT =Dlouhy</b>	Po zadání správného PINu v hlasové samoobsluze je nabídnuto uživateli plné menu.		
Práva	Admin	Licence	Base

Příkaz číslo	92		
Znění	<b>AllLogs</b>	<b>VsechnyZaznamy</b>	
Funkce	Zobrazí posledních až 250 záznamů všech typů událostí.		
Výpis nastavení s '?'	<b>N/A</b>	<b>N/A</b>	
AllLogs=1	Vypíše seznam událostí od prvního záznamu.		
<b>VsechnyZaznamy=1</b>			
Práva	Admin	Licence	Base

Příkaz číslo	93		
Znění	<b>SystemLog</b>	<b>ZaznamySystem</b>	
Funkce	Zobrazí posledních až 250 záznamů událostí systémového typu.		
Výpis nastavení s '?'	<b>N/A</b>	<b>N/A</b>	
SystemLog=1	Vypíše seznam systémových událostí od prvního záznamu.		
<b>ZaznamySystem=1</b>			
Práva	Admin	Licence	Base



***Systémové události mohou být:***

Power lost / **Vypadek napajeni**  
 Power refresh / **Napajeni obnoveno**  
 Firmware upgrade / **Aktualizace firmware**  
 IVR uploaded / **IVR nahrana**  
 Configuration uploaded / **Konfigurace nahrana**  
 Commands uploaded / **Prikazy nahrany**  
 Manual button used / **Stitknuto tlacitko**  
 Device was powered off by button/ **Zarizeni bylo vypnuto manualne.**  
 Scheduler event: Status / **Akce planovace: Stav**  
 SMS limit over /**Vycerpan limit SMS control**  
 Event / **Udalost**  
 Disconnect from Network / **Vypadek z GSM site**  
 Set to default / **Nastaveni tov. hodnot**  
 GSM jamming by GSM Jammer / **GSM ruseni GSM rusickou**  
 Hours counter was started / **Pocitac hodin byl aktivovan.**  
 Hours counter was stopped at \$time / **Pocitac hodin zastaven na \$cas**

Příkaz číslo	94		
Znění	<b>ControlLog</b>	<b>ZaznamyOvladani</b>	
Funkce	Zobrazí posledních až 250 záznamů událostí ovládání zařízení		
Výpis nastavení s '?'	<b>N/A</b>	<b>N/A</b>	
ControlLog=1	Vypíše seznam událostí ovládání zařízení od prvního záznamu.		
<b>ZaznamyOvladani=1</b>			
Práva	Admin	Licence	Base


**Události ovládání mohou být:**

Call from (ANSWERED): 420123456789, Restart

**Volani z (PRIJATO) : 420123456789, Restart**

Call from (NO CARRIER) : ? , NoAction

**Volani z (NEPRIJATO) : ?, Zadna akce , ? znamená utajené číslo**

Call denied: 420123456789

**-Hovor odmitnut: 420123456789 ==control**

SMS Denied: 420123456789

**SMS odmitnuta: 420123456789**

 Dále pak všichni přichozí SMS ovládacích příkazů  
 SMS scheduleru/plánovače

 Za každý záznam je vložen aktuální čas vzniku události.  
 Veškeré texty mohou být změněné uživatelem.

Příkaz číslo	95		
Znění	<b>ConfigLog</b>	<b>ZaznamyKonfigurace</b>	
Funkce	Zobrazí posledních až 250 záznamů událostí konfigurace zařízení		
Výpis nastavení s '?'	<b>N/A</b>	<b>N/A</b>	
KonfigLog=1	Vypíše seznam událostí konfigurace zařízení od prvního záznamu.		
<b>ZaznamyKonfigurace=1</b>			
Práva	Admin	Licence	Base


**Události konfigurace jsou všechny SMS sloužící pro konfiguraci zařízení.**

Za každý záznam je vložen aktuální čas vzniku události.

Příkaz číslo	99		
Znění	<b>Default</b>	<b>Default</b>	
Funkce	Nastavení zařízení na tovární hodnoty.		
Výpis nastavení s '?'	<b>N/A</b>	<b>N/A</b>	
Default=321563254567895	Po korektním vložení IMEI čísla zařízení je nastaveno do továrního stavu.		
<b>Default=321563254567895</b>			
Práva	Admin	Licence	Base

Příkaz číslo	46		
Znění	<b>GPRS</b>	<b>GPRS</b>	
Funkce	<b>Povolení odesílání stavu zařízení pomocí GPRS</b>		
Výpis nastavení s '?'	<b>GPRS=(No),UDP,TCP</b>	<b>GPRS=(Ne),UDP,TCP</b>	
GPRS=No	<i>GPRS není aktivní.</i>		
GPRS=Ne			
GPRS=UDP	<i>GPRS status/stav SMS bude zasílána pomocí protokolu UDP</i>		
GPRS=UDP			
GPRS =TCP	<i>GPRS status/stav SMS bude zasílána pomocí protokolu TCP</i>		
GPRS =TCP			
Práva	Admin	Licence	Base

Příkaz číslo	47		
Znění	<b>GPRSAPN</b>	<b>GPRSAPN</b>	
Funkce	<b>Jméno přístupového bodu</b>		
Výpis nastavení s '?'	<b>GPRSAPN=internet</b>	<b>GPRSAPNteret</b>	
GPRSHOST=internet.open.s	<i>Vložení nového jména přístupového bodu</i>		
Práva	Admin	Licence	Base

Příkaz číslo	48		
Znění	<b>GPRSHOST</b>	<b>GPRSHOST</b>	
Funkce	<b>Cílová IP adresa nebo doménové jméno na kterou se data budou zasílat</b>		
Výpis nastavení s '?'	<b>GPRSAPN=www.domain.com</b>	<b>GPRSHOST=www.domain.com</b>	
GPRSHOST=111.22.33.44	<i>Vložení cílové IP adresy</i>		
Práva	Admin	Licence	Base

Příkaz číslo	49		
Znění	<b>GPRSPORT</b>	<b>GPRSPORT</b>	
Funkce	<b>Cílový port GPRS spojení</b>		
Výpis nastavení s '?'	<b>GPRSPORT=0</b>	<b>GPRSPORT=0</b>	
GPRSPORT=40000	<i>Vložení cportu pro GPRS spojení</i>		
Práva	Admin	Licence	Base

Příkaz číslo	105		
Znění	<b>CntDiv1</b>	<b>CitacPomer1</b>	
Funkce	Dělicí konstanta pro počítání impulse na digitálním vstupu1 - DIN1 Po dosažení počtu této konstanty se zvýší výsledný čítač impulsů o 1. Použití například pro S0 vstup.		
Výpis nastavení s '?'	<b>CntDiv1=0</b>	<b>CitacPomer1=0</b>	
CntDiv1=1000	<i>Hodnota čítače bude zvýšena o 1 po dosažení 1000 impulsů.</i>		
<b>CitacPomer1=1000</b>			
Práva	Admin	Licence	Base

Příkaz číslo	106		
Znění	<b>CntDiv2</b>	<b>CitacPomer2</b>	
Funkce	Dělicí konstanta pro počítání impulse na digitálním vstupu2 - DIN2 Po dosažení počtu této konstanty se zvýší výsledný čítač impulsů o 1. Použití například pro S0 vstup.		
Výpis nastavení s '?'	<b>CntDiv2=0</b>	<b>CitacPomer2=0</b>	
CntDiv2=1000	<i>Hodnota čítače bude zvýšena o 1 po dosažení 1000 impulsů.</i>		
<b>CitacPomer2=1000</b>			
Práva	Admin	Licence	Base

Příkaz číslo	108		
Znění	<b>NextTime1</b>	<b>DalsiTest1</b>	
Funkce	Čas dalšího testu v digitálního vstupu1 - DIN1, pokud došlo k aktivaci alarmu, rozsah 0 - 3600 sekund		
Výpis nastavení s '?'	<b>NextTime1=0</b>	<b>DalsiTest1=0</b>	
NextTime1=60	<i>Test digitálního vstupu bude odložen o 60 sekund.</i>		
DalsiTest1=60			
Práva	Admin	Licence	Base

Příkaz číslo	109		
Znění	<b>NextTime2</b>	<b>DalsiTest2</b>	
Funkce	Čas dalšího testu v digitálního vstupu2 -DIN2, pokud došlo k aktivaci alarmu, rozsah 0 - 3600 sekund		
Výpis nastavení s '?'	<b>NextTime2=0</b>	<b>DalsiTest2=0</b>	
NextTime2=60	<i>Test digitálního vstupu bude odložen o 60 sekund.</i>		
DalsiTest2=60			
Práva	Admin	Licence	Base

Command Nr.	114		
Text	<b>SeparApply</b>	<b>PovolOddelovac</b>	
Function	SMS zaslaná z internetových bran bude platná pouze jako text mezi oddělovači.		
Settings with '?'	<b>SeparApply=(No),Yes</b>	<b>PovolOddelovac=(Ne),Ano</b>	
SeparApply=No	Oddělovače jsou deaktivovány.		
<b>PovolOddelovac=Ne</b>			
SeparApply =Yes	Oddělovače jsou aktivovány.		
<b>PovolOddelovac=Ano</b>			
Práva	Admin	Licence	Base

Příkaz číslo	115		
Znění	<b>Separators</b>	<b>Oddelovace</b>	
Funkce	Nastavení oddělovacích znaků, startovní a koncový. Text v příchozí SMS bude vyseparován a k dalšímu zpracování bude použit jen text mezi těmito znaky. Pokud tyto znaky v SMS nebudou nalezeny, bude SMS ignorována. Vhodné například pro GOOGLE kalendář a jiné internetové brány.		
Výpis nastavení s '?'	<b>Separators=:</b>	<b>Oddelovace=:</b>	
Separators=;*	Jako oddělovací znaky budou sloužit ; pro start separace a *		
<b>Oddelovace=;*</b>	pro konec textu.		
Práva	Admin	Licence	Base

Příkaz číslo	116		
Znění	<b>Bluetooth</b>	<b>Bluetooth</b>	
Funkce	Aktivace a deaktivace Bluetooth rozhraní používaná pro bezdrátovou konfiguraci pomocí IQcontrol terminálu (Windows/Android/IOS).		
Výpis nastavení s '?'	<b>Bluetooth=No,(Yes)</b>	<b>Bluetooth =Ne,(Ano)</b>	
Bluetooth =Yes	Aktivuje bluetooth interface.		
<b>Bluetooth =Ano</b>			
Bluetooth =No	Deaktivuje bluetooth interface..		
<b>Bluetooth =No</b>			
Práva	Admin	Licence	Base

Příkaz číslo	117		
Znění	<b>Licence</b>	<b>Licence</b>	
Funkce	<b>Vloží licenční klíč pro odblokování licencovaných příkazů a funkcí. Licence je nepřenositelná.</b>		
Výpis nastavení s '?'	<b>Licence=Base</b>	<b>Licence =Zakladni</b>	
Licence=0154asdf524sf1df524f24f4dfg24g5sdg	<i>Aktivuje licenci.</i>		
<b>Licence=0154asdf524sf1df524f24f4dfg24g5sdg</b>			
Práva	Admin	Licence	Base

Příkaz číslo	118		
Znění	<b>IMEI</b>	<b>IMEI</b>	
Funkce	<b>Vrací IMEI číslo zařízení.</b>		
Výpis nastavení s '?'	<b>N/A</b>	<b>N/A</b>	
IMEI	<i>IMEI 251236598745125</i>		
<b>IMEI</b>			
Práva	Admin	Licence	Base

Příkaz číslo	119		
Znění	<b>IVRSoundDelay</b>	<b>IVRProdleva</b>	
Funkce	<b>Prodleva pro přehrávání jednotlivých nabídek v hlasové samoobsluze, interval 0 -10 sekund</b>		
Výpis nastavení s '?'	<b>IVRSoundDelay=2</b>	<b>IVRprodleva=0</b>	
<b>IVRSoundDelay=0</b>	<i>Zvuky se přehrávají okamžitě.</i>		
<b>IVRProdleva=0</b>			
Práva	Admin	Licence	Base



## 8 Ovládání pomocí IQcontrol Suite pro systém WINDOWS

Pro maximální komfort a jednoduchost obsluhy byl vytvořen balíček programů IQcontrol Suite pro systémy WINDOWS. Po instalaci ze zdroje [www.iqtronic.com/download](http://www.iqtronic.com/download) a spuštění jej můžeme začít používat. Bluetooth adaptér je nutný pouze pro navázání komunikace se zařízeními. Není nutný pro tvorbu seznamu autorizovaných čísel, tvorbu vlastní internetové samoobsluhy a vlastního znění příkazů, odpovědí a dalších textů zařízení.

Po korektní instalaci se zobrazí na ploše IKONa (standardně zvolena)



Po kliknutí se spustí složka programů IQcontrol Suite



**IQcontrol** - nutný BT interface, slouží jako terminál pro nastavení a ovládání zařízení bezdrátově, zdarma - mimo SMS.

**Commands editor** - program pro úpravu a vlastní tvorbu příkazů/odpovědí a pomocných textů zařízení.

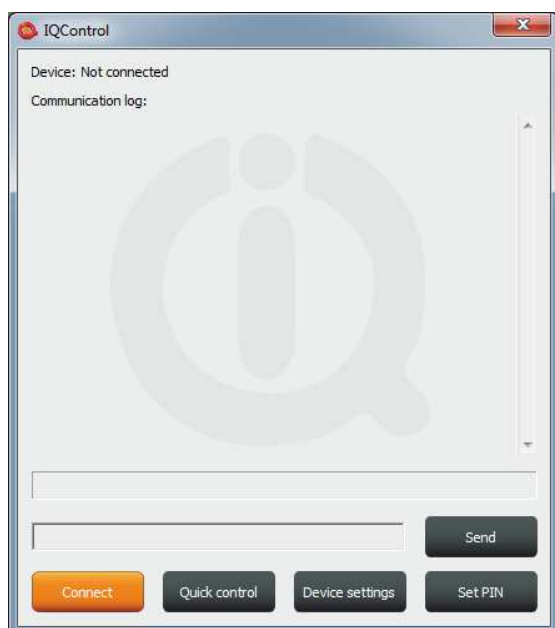
**Numbers Editor** - pro editaci a tvorbu autorizovaných čísel.

**IVR completor** Tvorba vlastní hlasové samoobsluhy.



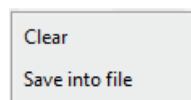
## 8.1 Podprogram IQControl

Obsáhlý, ale velmi intuitivní program z balíčku IQcontrol Suite, sloužící především jako terminál pro ovládání zařízení pomocí bezdrátového přenosu skrze Bluetooth. Obsahuje tlačítka rychlé volby, záložku nahrávání/stahování data sdu/ze zařízení a tlačítko pro nastavení PINu pro přístup pomocí BT. V této kapitole si jej podrobně popíšeme. Následující popis je pro defaultní anglickou sadu příkazů pokud nahrajete jinou, pak se budou příkazy a odpovědi zobrazovat dle aktuální sady.



**Device: Not connected**, terminál není připojen k žádnému zařízení, pokud ano, zobrazí se jméno zařízení (Devicename)  
**Communication log**: Do tohoto okna se vypisují všechny řetězce, posuvníkem můžeme přehledně v záznamech listovat.

Pokud ukazatel myši je v ploše IQcontrol programu, pravým tlačítkem myši můžeme záznamy vymazat (**Clear**), nebo je uložit do souboru (**Save into File**)



Po stisku tlačítka

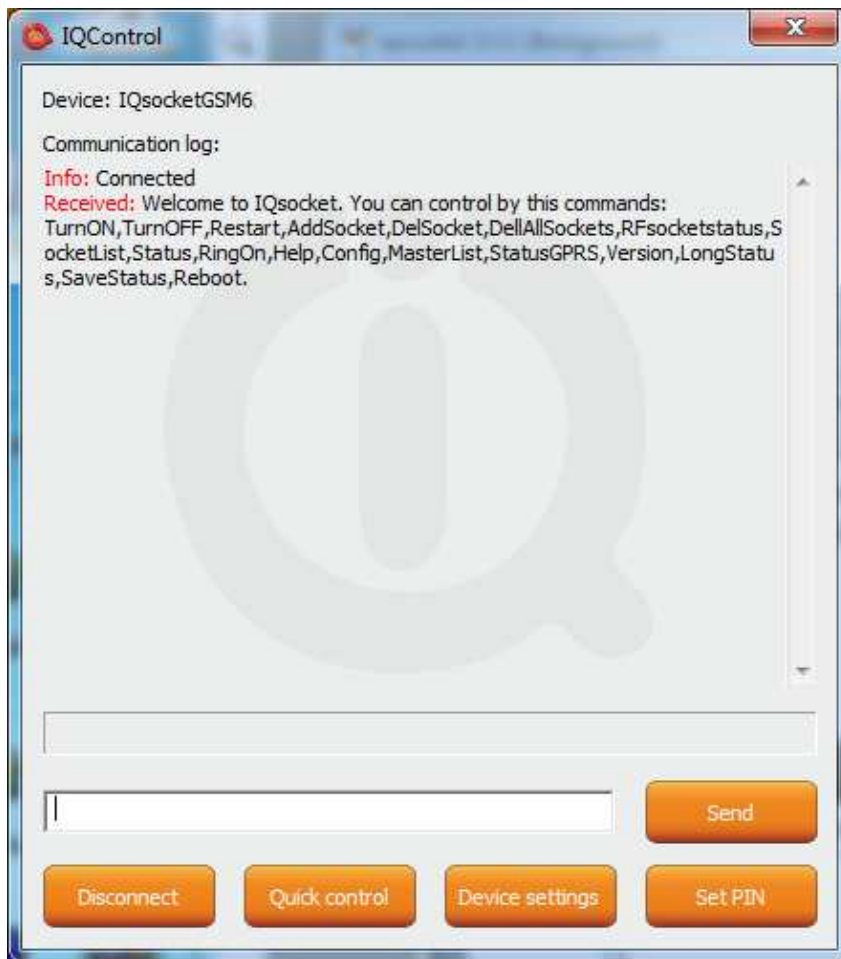


se otevře okno, kde se zobrazí všechna vyhledaná zařízení s nastaveným jménem zařízení (devicename).



Jelikož v továrním nastavení všechny zařízení mají shodná jména IQSocket, pro snadnější identifikaci jsou k tomuto jménu připojeny poslední 4 číslice z IMEI zařízení. Po kliku na vybrané zařízení bude možné kliknout na oranžově podbarvené tlačítko Connect to device, po kterém je uživatel vyzván k zadání bezpečnostního pinu (nastavení příkazem **BTPIN**) defaultně 0000.





Po jeho potvrzení se aktivuje spojení s vybraným zařízením. Po úspěšném přihlášení zařízení automaticky zobrazí úvodní text a vypíše ovládací příkazy. Po neaktivitě 2 minut, se automaticky terminál odpojí, což ohlásí zvukem padající nábojnice. V případě neúspěchu kdy se zobrazí hláška **Info:** Can not connect to Bluetooth device opakujte proceduru, zkontrolujte zda nedošlo k vypnutí zařízení nebo restartuje BT adaptér a spustě aplikaci IQcontrol znovu. V případě, že adaptér není připojen/instalován zobrazí se: **Info:** Can not find Bluetooth adapter . Aktivují se všechny tlačítka programu.

Ovládat zařízení příkazy je možné tak, že jej napíšeme do textového okna (zde příkaz pro restart výstupů) a odešleme tlačítkem



Pokud je příkaz korektní, pak zařízení provede danou akci, a vrátí odpověď (zde Restarted - restartováno)



Nyní předvedeme zvláštnost zpracování vnitřního parseru.

Předpokládejme, že uživatel nezná příkazy a u ovládní SMS nemá k dispozici uvítací sms, jak dané zařízení ovládat. Matně si však pamatuje, že příkaz začínal písmeny nebo písmenem R.

Pošle tedy samotné R.

Zařízení odpoví výpisem příkazů začínající na písmeno R:

```
Sent: r
Received: r: Wrong command, similar is:
Restart,RFsocketstatus,RingOn,RestartTime,RingactionMASTER,RingactionUSE
R, RingTimes, RingOnTime, Reboot
```

Dalším výrazným zjeddušením je posílání v jedné SMS celou řadu příkazu až do velikosti SMS tedy 160 znaků.

Příkazy musí být odděleny znakem # zde v jako příklad posíláme příkaz na stav zařízení, příkaz na restart a opět příkaz na stav.

```
Sent: status#restart#status
Received: Output1:TurnedOn Output2:TurnedOff Signal:51%
Time: 15/04/25, 21:49:59 Last pwrlost: N/A BCap:94 % OP:EUROTEL PRAHA
Received: Restarted
Received: Output1:Restarted Output2:TurnedOff Signal:51%
Time: 15/04/25, 21:49:59 Last pwrlost: N/A BCap:94 % OP:EUROTEL PRAHA
```

Na každý příkaz se odesílá jedná odpověď/SMS (dle velikosti odpovědi i více)

V případě chybného parametru (parametrický příkaz se znakem =) nebo je hodnota parametru mimo limit, zařízení vrací odpověď o chybě parametru (znění příkazu je korektní) a nebo o nesprávných limitech, zde příkaz **RestartTime**

```
Sent: config
Received:
Inputtype,RestartTime, RingactionMASTER, RingactionUSER, NCactionMASTER, N
CactionUSER, AddMaster, Adduser, DelUser, DelAllUsers, UserList, UserAList, RingTI
mes, RingOnTime, MaxSMS, Output, MasterPINSet, MasterPIN, UserPINSet, UserPI
N, BTPIN, PINIVR, ScheduleAdd, ScheduleDel, ScheduleDelAll, SchedulerLIST, Sche
dulerOptions, DeviceName, Inputunit, Counter, DelCounter, Triggertime1, Voltalarm
, VLevelMin, VLevelMax, PulseAlarm, MinPulses, MaxPulses, TAlarm, TempAlarm, Pwr
Alarm, AddAlarmNumber, DelAlarmNumber, DelAllAlarmNum, ListAlarmNum, Alarmqu
eue, StopAllAlarms, JammAlarm, Tp1Max, Tp1Min, Tp2Max, Tp2Min, Tp3Max, Tp3Min
, Tp4Max, Tp4Min, Tp5Max, Tp5Min, Tp6Max, Tp6Min, Tp7Max, Tp7Min, Tp8Max, .....
.....
Sent: restarttime=600
Received: restarttime=600 - parameter is out of limit!
Sent: restarttime
Received: restarttime Incorrect parameters, please check the command and try
again.
```

Pro zjištění správných limitů bez použití manuálu je možné použít příkaz HELP=RestartTime

```
Sent: help=restarttime
Received: RestartTime - User defined time from reswitch output 1-300 seconds.
```



**\*Pozn...**

**Při spojení IQcontrol terminálu pomocí Bluetooth není aktualizován systémový čas ani kvalita signálu.**

## Tlačítka rychlé volby



Pro jednoduché a rychlé ovládání příkazů obsahuje program rychlou volbu, Quick control.

Po stisku se zobrazí 4 tlačítka s nejvíce používanými příkazy, TurnOn/Zapni, TurnOff/Vypni, Status/Stav, Restart/Restart, po pouhém stisku je odeslán příkaz do zařízení.




Text příkazu je možné změnit pravým tlačítkem myši. Křížkem podprogram Rychlé volby ukončíme s návratem na hlavní menu programu IQcontrol.

## Tlačítko



Umožňuje nastavit PIN, který se uloží a použije pro příští přihlášení.

## Tlačítko



Po stisku se zobrazí okno s tlačítky s důležitou funkcí.





Aktualizace interního firmware

Nahrání souboru hlasové samoobsluhy do zařízení.

Nahrání souboru uživatelských čísel do zařízení.  
Nutná **Licence Full!**

Nahrání souboru nastavení parametrů zařízení.

Uložení nastavení parametrů ze zařízení do souboru.

Nahrání příkazů/odpovědí, např. jiný jazyk, pro vlastní sadu je nutná **Licence Full!**

Uložení příkazů ze zařízení do souboru.

Uložení všech výpisu událostí z interního LOGu zařízení do textového souboru.

Při uploadu/nahrávání do zařízení při volbě security list - uživatelská čísla je možné nahrát textový soubor vytvořený buď **Numbers Editorem**, který je součástí balíku IQcontrol Suite, nebo vlastnoručně vytvořený uživatelem.

Jedná se o běžný textový soubor, kde každé číslo je vloženo na jeden samostatný řádek a bez mezer. Soubor musí mít příponu **\*.sec**

Příklad editovaného souboru mojecisla.sec

```
420123456789,alias2
```

```
420111111111
```

```
420123333333,alias3
```

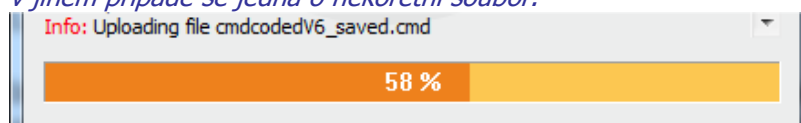
Syntaxe je stejná jak při použití SMS příkazu **AddUserNumber/ VlozCisloUzivatele**  
Pokud bude řádek zadán nekorektně, bude se ignorovat a číslo se nenahraje.



### **Pozn...**

#### **Rychlost přenosu je 115200kbps**

*Při nahrávání větších souboru např. IVR může upload trvat několik minut. Vše je zobrazováno progress barem a po úspěšném nahrání se zobrazí hláška **successfully**, v jiném případě se jedná o nekorektní soubor.*





Commands Editor

## 8.2 Podprogram Commands editor

Nejzajímavější podprogram, kterým dokážete změnit nejen jakýkoliv text zařízení , tedy znění příkazu a jeho odpovědi, ale také texty, které se zapisují do interního LOGu zařízení, texty alarmů a u odpovědí také skladbu a umístění parametrů. Můžete si tedy sestavit vlastní odpověď na příkaz **STATUS/STAV** včetně všech parametrů zařízení.

Změnit lze také oprávnění příkazů Admin/User(Uživatel).

Pro úpravu je nejdříve nutné získat zdrojová data, tyto získáme

Downloadem/nahráním pomocí **Device settings** popsánou v kapitole výše button

Download Commands jméno soubor zvolíme např. test1.cmd

Při nahrávání ze zařízení se zobrazuje jen počet paketů, jde o krátké



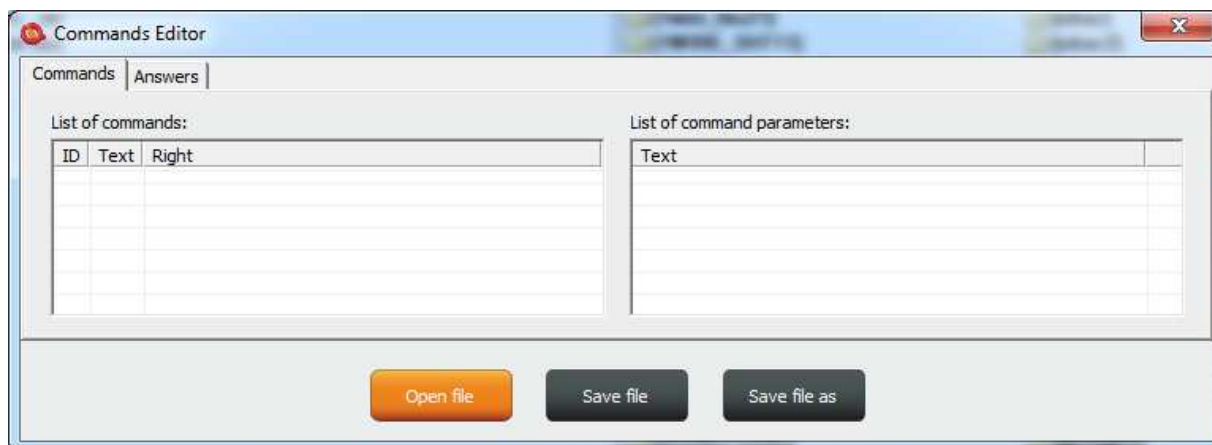
soubory, přenos trvá pár sekund.

Získaný soubor pak můžeme otevřít v editoru příkazů.



**Pozn...**

**Je nutné aktivovat licenci FULL**



Pro načtení souboru použijte tlačítko Open File a nahrajte soubor test1.cmd  
Je-li soubor koretní, načte se, jinak zobrazí chybovou hlášku.

Program je opět intuitivně zpracován, záložka **Commands – příkazy** obsahuje dvě okna. Okno **List of commands**, ve kterém se zobrazují příkazy pro ovládání.

**List of command parameters**, kde jsou zobrazeny případné parametry příkazu, ty které se volí znakem =. Lze měnit pouze samotné texty, nelze příkazy přidávat ani mazat. Po načtení souboru se zobrazí přehledně v tabulce dle čísla.

Pro změnu příkazu klikneme na daný příkaz a můžeme jej editovat a změnit na **Zapni a po stisku ENTER** je změna provedena.

ID	Text	Right
	TurnON	U
2	TurnON1	U
3	TurnON2	U
4	TurnOFF	U
5	TurnOFF1	U

ID	Text	Right
1	Zapni	U
2	TurnON1	U
3	TurnON2	U
4	TurnOFF	U

Při volbě příkazu s textovými parametry, například jednotky teploty **TempUnit**, se zobrazí v pravém okně textové znění parametrů, tyto lze změnit také.

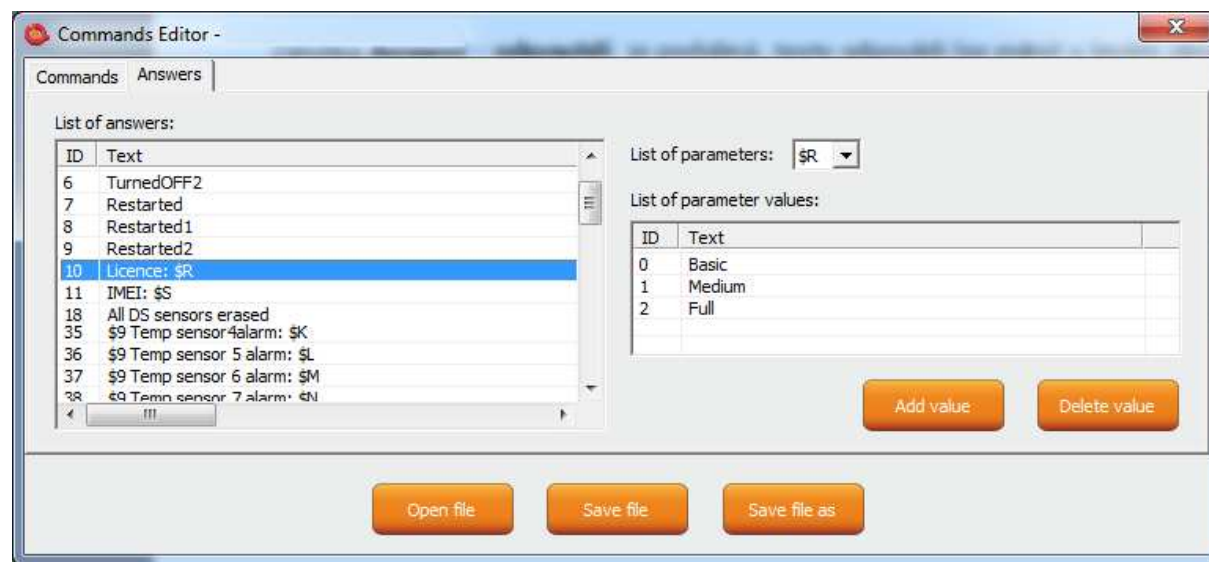
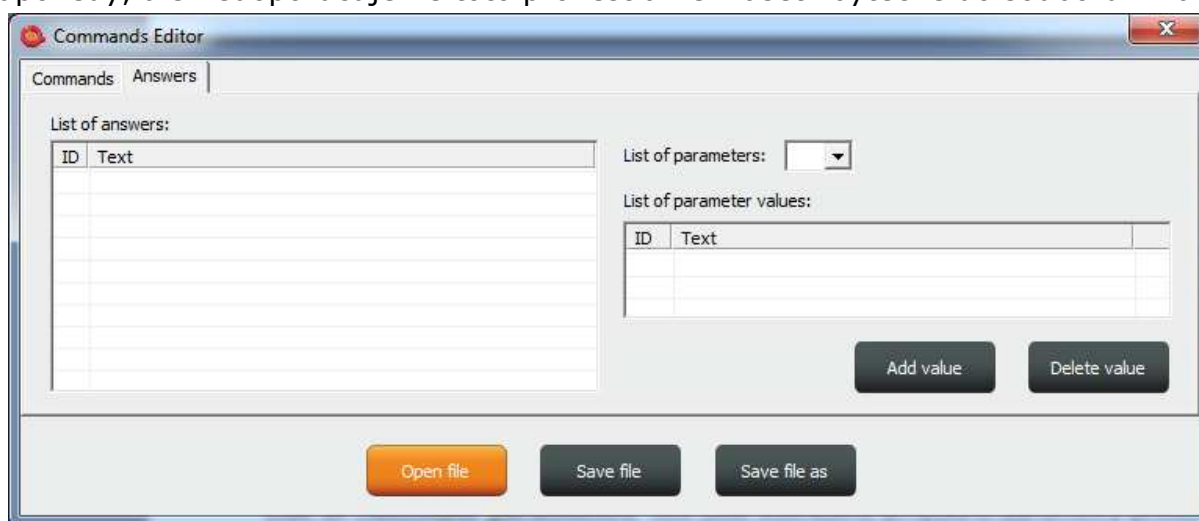
ID	Text	Right
41	DeviceName	A
42	StatusGPRS	U
43	Inputunit	A
44	Counter	A

Text
C
F



Sloupec **Right** znamená oprávnění, pokud je **A** - Admin, pak jej může používat jen administrátor pokud je toto číslo zvoleno, pokud není, pak jej může používat kdokoliv. Znak **U** znamená uživatel, tedy pokud jsou zadány jako autorizované uživatelské čísla. Je možné je editovat a určit, které příkazy budou uživatelům dostupné.

Záložka **Answer - odpovědi** je podobná, texty odpovědí lze měnit v levém okně **List of answers** v pravém se zobrazují případné parametry v odpovědi, tyto parametry lze mazat, editovat a přidávat nové. Je možné editovat i odpovědi inteligentní nápovědy, ale nedoporučujeme toto provést a nevnášet zbytečně do souboru zmatek.



**Parametr** v odpovědi je vždy označen znakem \$ a následujícím znakem 0-9,A-Z, které se editují ručně. Na uvedeném příkladu je editace odpovědi příkazu Licence: \$R.

\$R je fixní parametr odpovědi zařízení, místo kterého interní parser zařízení doplní číselnou hodnotu. Pokud je však v levém okně definován textový ekvivalent danému číslu, pak se místo něj zobrazí zvolený text.

Tedy odpověď může být Licence: Basic, Licence: Medium nebo Licence: Full.

Pro každý **číselný** parametr odpovědi je možné přiřadit textový ekvivalent, který bude zobrazen místo této číselné hodnoty.

Volba **List of parameters** zobrazuje platné parametry v odpovědi v pravém okně.

Pokud parametr nebude existovat, pak zařízení vloží text UDEF (není definován)

Pokud bude textový ekvivalent mimo rozsah, doplní se N/A (není dostupný)

Označení a význam použitelných parametrů je tento:

<b>\$0</b> - Stav výstupu OUT1 0, 1 a 2 (restarted)	;číselný parameter
<b>\$1</b> - Stav výstupu OUT2 0, 1 a 2 (restarted)	;číselný parameter
<b>\$2</b> - Stav vstupu DIN1 hodnota 0, 1	;číselný parameter
<b>\$3</b> - Stav vstupu DIN2 0, 1	;číselný parameter
<b>\$7</b> - Signal, číselný 0 až 100	;číselný parameter
<b>\$8</b> - Čas posledního výpadku napájení	;textový parameter
<b>\$9</b> - Jméno zařízení, Device name	;textový parameter
<b>\$B</b> - Systémový čas	;textový parameter
<b>\$F</b> - Počet pulsů čítače	;číselný parameter
<b>\$G</b> - Operátor sítě	;textový parameter
<b>\$P</b> - Detekováno rušení 1 a 2	;číselný parameter
<b>\$R</b> - Licence 0,1 a 2	;číselný parameter
<b>\$S</b> - IMEI	;textový parameter
<b>\$T</b> - Počítač času	;textový parameter

### Příklad

Pro vytvoření jednoduché odpovědi na příkaz **STATUS/STAV** jen s jedním parametrem o stavu zařízení změním text na pozici ID54 v okně **List of answers** na Stav zařízení: \$1

Tento parametr může nabývat jen hodnot 0 - vypnutá, 1 - zapnutá, 2 - restartovaná

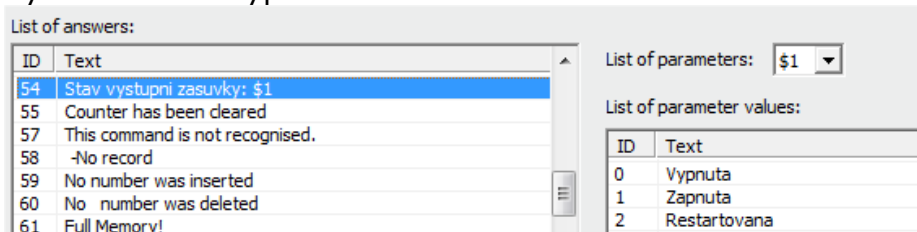
Pokud nevložíme textové aliasy bude vrácena odpověď:

#### Stav výstupní zásuvky: 0

Vložíme tedy textové aliasy do pravého okna tlačítkem Add Value



Výsledek bude vypadat takto:



The screenshot shows two windows. The 'List of answers' window has a table with columns 'ID' and 'Text'. Row 54 is highlighted with the text 'Stav výstupní zásuvky: \$1'. The 'List of parameter values' window also has a table with columns 'ID' and 'Text'. It contains three rows: ID 0 with text 'Vypnuta', ID 1 with text 'Zapnuta', and ID 2 with text 'Restartovana'. Above this table, there is a dropdown menu for 'List of parameters' set to '\$1'.

A zařízení vrátí stav s textovou substitucí **Stav zařízení:**

#### Vypnuta



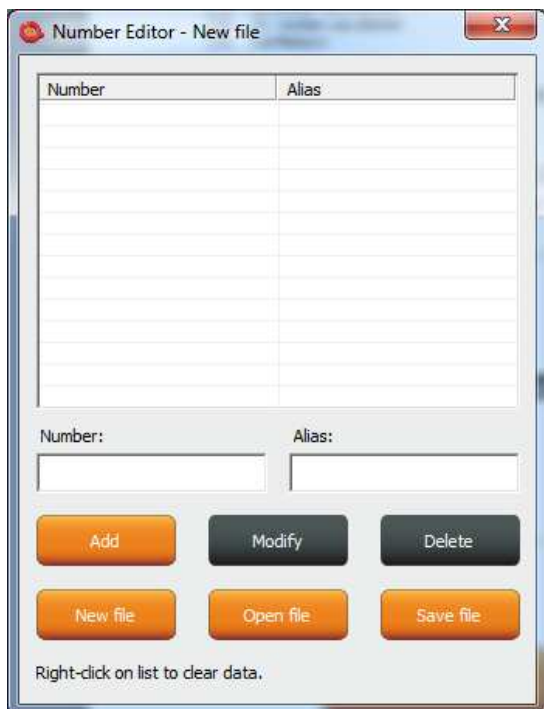
Výsledný soubor uložíme na disk PC a nahrajeme pomocí tlačítka **Upload Commands** jak bylo popsáno výše. Po restartu zařízení již pracuje s novými příkazy.



### 8.3 Podprogram Numbers Editor

Program pro vytváření seznamu uživatelských čísel používané k autorizaci, k zabezpečení. Uživatel si může tento soubor vytvořit ručně. Například jak bylo uvedeno výše. nechce-li riskovat chybné zadání pak tento podprogram k vytváření a editaci nabízí plný komfort.

Po kliku se zobrazí okno editoru:



**Number** okno slouží k zapsání telefonního čísla uživatele, **Alias** je nepovinný a slouží pro přehlednost záznamu.

**Add** tlačítko, po stisku se provede kontrola syntaxe a pokud je správná vloží dané číslo do seznamu. Do zařízení je možné nahrát až 1000 čísel, další se budou ignorovat.

**Modify** tlačítko, po kliku na řádek s číslem a následně tohoto tlačítka, které bude aktivováno a zobrazeno oranžově, je možné záznam editovat.

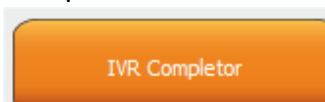
**Delete** Vymaže dané číslo ze seznamu.

**New file** - uloží jako nový soubor s novým jménem.

**Open file** - otevře existující soubor

**Save file** - uloží otevřený soubor pod stejným jménem.

Souboru je dána přípona \*.sec , se kterou můžeme pak soubor nahrát do zařízení.



### 8.4 Podprogram IVR Completor

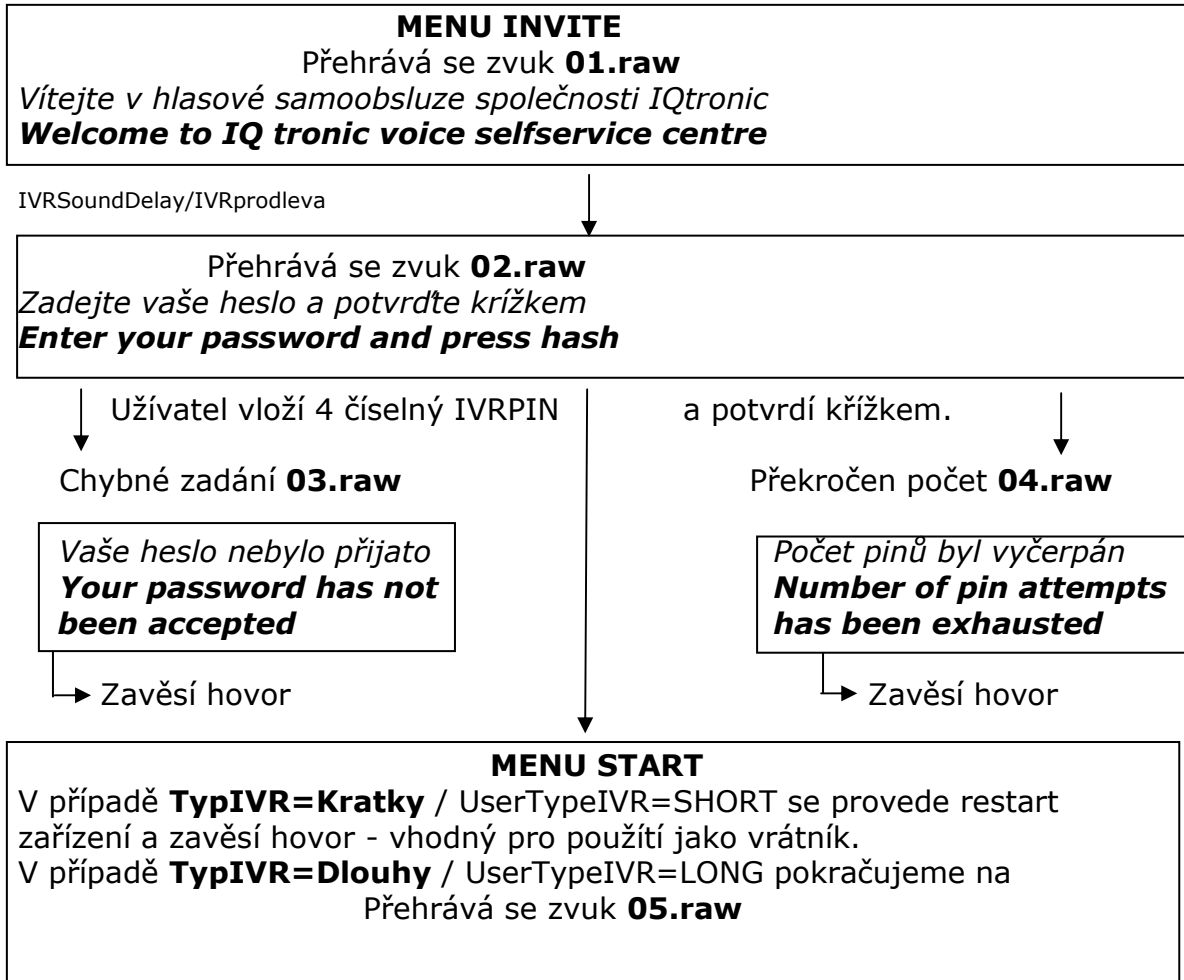
Tímto podprogramem si uživatel může vytvořit vlastní hlasovou nápovědu. Jedná se o jednoduchý podprogram , který zkompletuje jednotlivé zvukové záznamy do souboru použitelného pro nahrání do zařízení. Zvukové záznamy je nutné vytvořit buďto profesionálním studiem, vlastním nasamplováním nebo pomocí hlasového systezátoru.

Zde je tedy struktura použita pro hlasové ovládání.

1. Po nastavení akce na příchozí hovor na IVR (Interactive Voice Response) zařízení akceptuje toto volání a postupně přehrává zvukové záznamy, tyto musí být správně očíslovány od 01.raw až xx.raw , Formát záznamu je RAW (tedy data bez komprimace a bez hlavičky) MONO, 8bitů a samplovací frekvence 11 025Hz. Tedy

11KHz. Důležité je nezapomenout na číslici 0 před číslicemi 1 až 9, tedy 01.raw je číslo prvního záznamu.

Nyní tedy popis struktury IVR menu, pro pochopení interakce.



Pro ovládání zařízení, stiskněte jedničku -> **MENU CONTROL**

**MENU START**

**To controll this device, press one**

IVRSoundDelay/IVRprodleva

Přehrává se zvuk **06.raw**

Pro zjištění stavu zařízení stiskněte dvojku -> **MENU STATUS**

**To get status of this device, press two**

IVRSoundDelay/IVRprodleva

Přehrává se zvuk **07.raw**

Pro nastavení zabezpečení stiskněte trojku -> **MENU SECURITY**

**To setup security settings, press three**

IVRSoundDelay/IVRprodleva

Přehrává se zvuk **08.raw**

Pro zaslání ovládacích příkazů esemeskou na vaše číslo, stikněte čtyřku -> **MENU SMSHELP**

**To send controll commands to your number by SMS, press four**

IVRSoundDelay/IVRprodleva

Přehrává se zvuk **09.raw**

Pro zaslání stavu zařízení na Vaše číslo, stiskněte pětku -> **MENU SMSSTATUS**

**To send status of device to your number, press five**

IVRSoundDelay/IVRprodleva

Přehrává se zvuk **10.raw**

Pro ukončení stikněte křížek nebo zavěste

**To end this session, press hash or end call**

**MENU CONTROL**

IVRSoundDelay/IVRprodleva

Přehrává se zvuk **11.raw**

Výstup zařízení je

**Device output is**

Přehrává se zvuk **12.raw**      **nebo**      Přehrává se zvuk **13.raw**

Zapnutý

Vypnutý

**Turned on**

**Turned off**

IVRSoundDelay/IVRprodleva

Přehrává se zvuk **14.raw**

Pro vypnutí stiskněte nulu

**To turn off, press zero**

IVRSoundDelay/IVRprodleva

Přehrává se zvuk **15.raw**

Pro zapnutí stiskněte jedničku

**To turn on, press one**

IVRSoundDelay/IVRprodleva

Přehrává se zvuk **16.raw**

Pro návrat na hlavní nabídku, stiskněte křížek

**To return to main menu, press hash**

**# -> MENU START**

### MENU STATUS

IVRSoundDelay/IVRprodleva  
Přehrává se zvuk **11.raw**

Výstup zařízení je

**Device output is**

Přehrává se zvuk **12.raw**      **nebo**      Přehrává se zvuk **13.raw**

Zapnutý

Vypnutý

**Turned on**

**Turned off**

Automatický návrat na **MENU START**

### MENU SMSHELP

IVRSoundDelay/IVRprodleva  
Přehrává se zvuk **17.raw**

SMS bude odeslána po ukončení hlasové samoobsluhy

**SMS will be sent after end of this session**

Automatický návrat na **MENU START**

### MENU SMSSTATUS

IVRSoundDelay/IVRprodleva  
Přehrává se zvuk **17.raw**

SMS bude odeslána po ukončení hlasové samoobsluhy

**SMS will be sent after end of this session**

Automatický návrat na **MENU START**

### MENU SECURITY

IVRSoundDelay/IVRprodleva  
Přehrává se zvuk **18.raw**

Pro změnu Hesla stiskněte jedničku

**To change your password, press one**

**-> MENU PASSWORD**

IVRSoundDelay/IVRprodleva  
Přehrává se zvuk **19.raw**

Pro změnu autorizovaných čísel, stiskněte dvojku

**To change list of authorized numbers, press two**

**-> MENU NUMBER**

IVRSoundDelay/IVRprodleva  
Přehrává se zvuk **16.raw**

Pro návrat na hlavní nabídku stiskněte křížek

**To return to main menu, press hash**

**# -> MENU START**

### MENU PASSWORD

IVRSoundDelay/IVRprodleva

Přehrává se zvuk **20.raw**

Vaše heslo je : \*Přehraje se PIN číslice, jejich jména souboru jsou popsány na konci IVRmenu.

**Your password is:**

IVRSoundDelay/IVRprodleva

Přehrává se zvuk **21.raw**

Zadejte vaše nové heslo a potvrďte křížkem

**Enter your new password and press hash**

čekání na nový 4 místný PIN potvrzený klávesou #

IVRSoundDelay/IVRprodleva

Přehrává se zvuk **22.raw**

Vaše nové heslo je: \*Přehraje se PIN číslice, jejich jména souboru jsou popsány na konci IVRmenu.

Your new password is:

### MENU PASSWORD

IVRSoundDelay/IVRprodleva

Přehrává se zvuk **23.raw**

Pro potvrzení a návrat na hlavní nabídku stiskněte křížek, pro aktivaci hesla pro veškeré ovládání stiskněte nulu, pro nové zadání hvězdičku

**To confirm and return to main menu, press hash, to activate all passwords press zero, to enter new value press star**

Klávesa # uloží zadaný PIN pouze pro IVRMENU a návrat na **MENU START**

Klávesa 0 uloží zadaný PIN pro PINIVR,PINBT a USERPIN a návrat na **MENU START**

Klávesa \* -> MENU PASSWORD

### MENU NUMBER

IVRSoundDelay/IVRprodleva

Přehrává se zvuk **24.raw**

Zadejte nové číslo a potvrďte křížkem

**Enter new number and press hash**

čekání na zadání telefonního čísla a klávesu #

IVRSoundDelay/IVRprodleva

Přehrává se zvuk **25.raw**

Bylo zadáno číslo: \*Přehrají se číslice, jejich jména souboru jsou popsány na konci IVRmenu.

**You have entered number**

čekání na zadání telefonního čísla a klávesu #

IVRSoundDelay/IVRprodleva

Přehrává se zvuk **26.raw**

Pro nastavení oprávnění správce stiskněte jedničku

**To setup administrator rights, press one**

IVRSoundDelay/IVRprodleva

Přehrává se zvuk **27.raw**

Pro nastavení oprávnění uživatele stiskněte dvojku

**To setup user rights, press two**

IVRSoundDelay/IVRprodleva

Přehrává se zvuk **28.raw**

Pro vymazání ze seznamu stiskněte trojku

**To delete from list, press three**

**MENU NUMBER**

IVRSoundDelay/IVRprodleva

Přehrává se zvuk **29.raw**

Pro zjištění typu oprávnění stiskněte čtyřku

**To get type of rights, press four**

IVRSoundDelay/IVRprodleva

Přehrává se zvuk **30.raw**

Pro vymazání všech uživatelů stiskněte osmičku

**To delete all users, press eight**

IVRSoundDelay/IVRprodleva

Přehrává se zvuk **31.raw**

Pro nové zadání stiskněte hvězdičku

**To enter new value, press star**

\* -> **MENU NUMBER**

IVRSoundDelay/IVRprodleva

Přehrává se zvuk **16.raw**

Pro návrat na hlavní nabídku stiskněte křížek

**To return to main menu, press hash**

# -> **MENU START**

Klávesa 1 uloží/přepíše číslo jako administrátorské a přehraje zvuk **32.raw**

Číslo bylo vloženo

**Number has been saved**

Klávesa 2 uloží číslo jako uživatelské a přehraje zvuk **32.raw**

Číslo bylo vloženo

**Number has been saved**

*V případě ,že již nelze vložit přehraje zvuk **37.raw***

*Číslo nelze vložit*

**Number cannot be saved**

Klávesa 3 vymaže číslo ze seznamu a přehraje zvuk **33.raw**

Číslo bylo vymazáno

**Number has been deleted**

*Není-li číslo v seznamu přehraje zvuk **36.raw***

*Číslo není v seznamu*

**Number is not in list**

Klávesa 4 zjistí oprávnění daného čísla a přehraje zvuky:

**36.raw** viz výše.

**34.raw**

Číslo má oprávnění správce

**Number have administrator rights**

**35.raw**

Číslo má oprávnění uživatele

**Number have user right**

Klávesa 8 vymaže všechna uživatelská čísla a přehraje zvuk **38.raw**

Všetchna čísla byla vymazána

**All numbers have been deleted**



\* Jména souboru pro číslice.

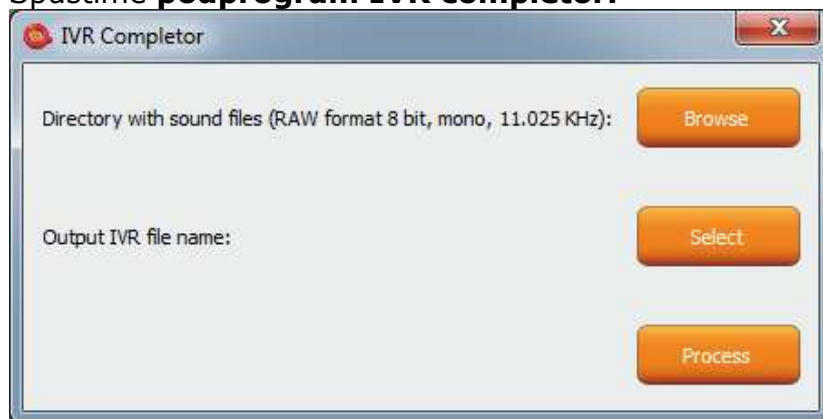
39.raw - 0 , nula	40.raw - 1 , jedna	41.raw - 2 , dvě
42.raw - 3 , tři	43.raw - 4 , čtyři	44.raw - 5 , pět
45.raw - 6 , šest	46.raw - 7 , sedm	47.raw - 8 , osm
48.raw - 9 , devět		



**Pozn...**

Při volbě SHORT IVR - například pro inteligentní vrátník , je možné nahrát jen uvítací text/znělku a případné chybové hlášky, pokud některé zvuky chybí, zařízení je nebude přehrávat, ale samoobsluha bude aktivní. SHORT IVR volba je aktivní jen pro USER/uživatelské čísla, číslo ADMINistrátorské má vždy k dispozici samoobsluhu plnou.

Soubory tedy máme vytvořeny.  
Spustíme **podprogram IVR completor**.



Tlačítko **Browse** , tímto vybereme složku , ve které se soubory nacházejí.  
Tlačítkem **Select** zvolíme umístění a název finálního souboru, který má vždy příponu \*.ivr.  
Tlačítkem **Process** spustíme kompletaci zvuku.



**Pozn...**

Maximální velikost všech souborů nesmí přesáhnout 1,5Mbyte, delší soubor se při nahrávání ohlásí chybou. V továrním nastavení není nahrán žádný soubor samoobsluhy, v tomto případě zařízení hovor nepřijímá.

Výsledný soubor pak můžeme nahrát pomocí tlačítka **UPLOAD New IVR**.  
**Je nutná aktivní licence FULL.**

## 9. Ovládání chytrou aplikací IQcontrol pro OS Android.

Aplikaci si můžeme stáhnout na [www.iqtronic.com/download](http://www.iqtronic.com/download) nebo na Google Play store, společnost IQtronic technologies Europe s.r.o. ji nabízí ZDARMA.

Nebo můžete použít QR kód pro stáhnutí pomocí mobilního telefonu, tento QR kód je také součástí stítku s IMEI číslem na každém zařízení.

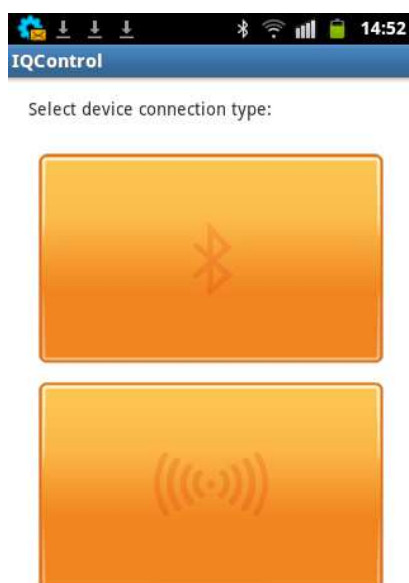
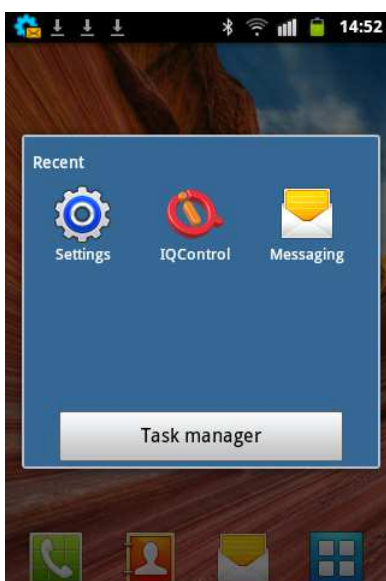


Program je také možné používat na tabletech se systémy ANDROID s rozhraním Bluetooth. Nebude možné používat ovládání pomocí SMS, rozsáhlejší ovládání pomocí Bluetooth terminálu bude možné.

Po úspěšné instalaci se na ploše zobrazí ikonka:



Kliknutím na ikonu spustíme program.



Tlačítko s logem Bluetooth, slouží k ovládání pomocí bezdrátového rozhraní bluetooth, které musí být zapnuto na vašem mobilním telefonu.

Tlačítko pro ovládání a konfiguraci pomocí SMS.

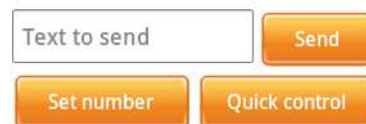
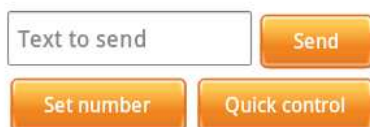
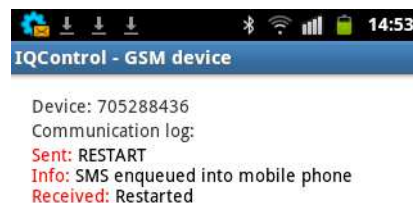


**Pozn...**

**Program IQControl pro OS Android až na absenci ovládání pomocí SMS identický jako program IQControl pro OS Windows.**

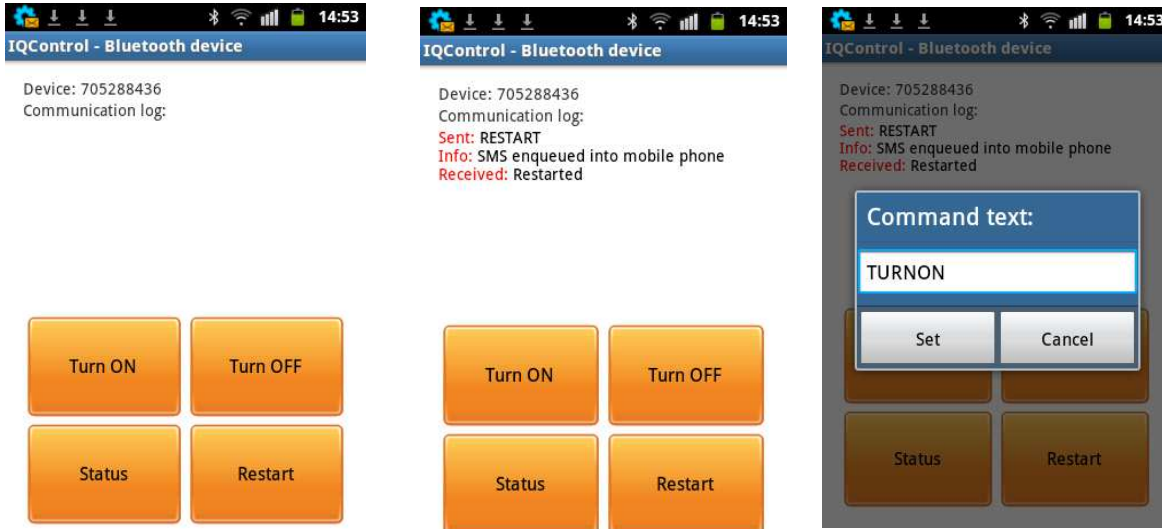
## 9.1 Ovládání pomocí SMS.

Klikneme na tlačítko



Do okna **Text to send** vložíme text příkazu, například **RESTART**. SMS bude zaslána a po obdržení odpovědi bude zobrazena v Communication log okně.

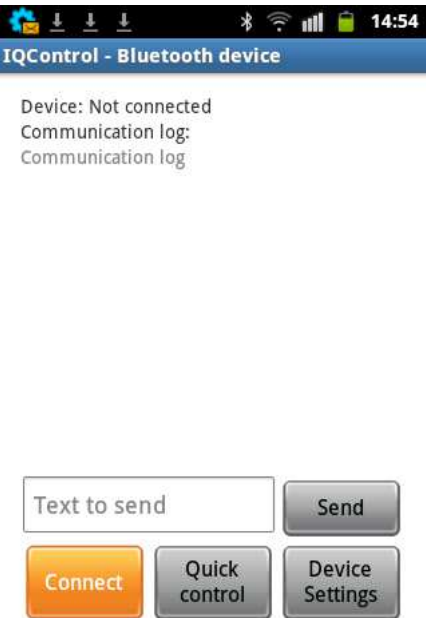

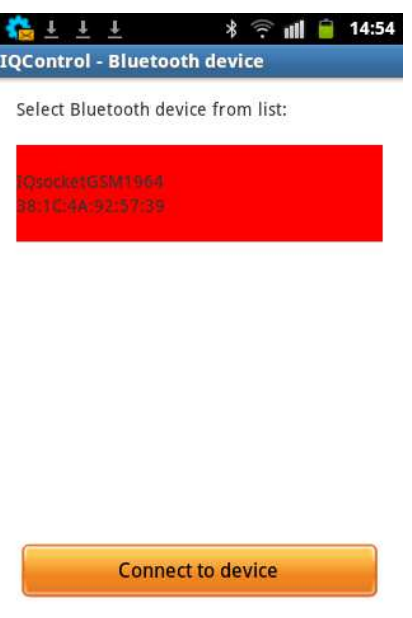
Tlačítka **Quick Control** jsou klávesy rychlé volby, vysvětleny výše v programu IQControl Suite/IQcontrol. Umožňují provést akci jedním stiskem tlačítka, dlouhým stiskem můžeme editovat zasílaný text.


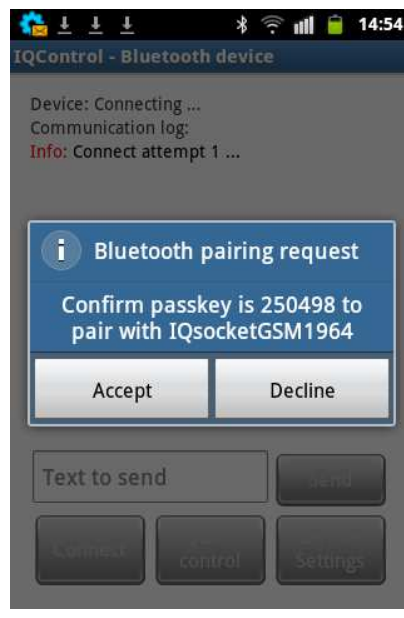
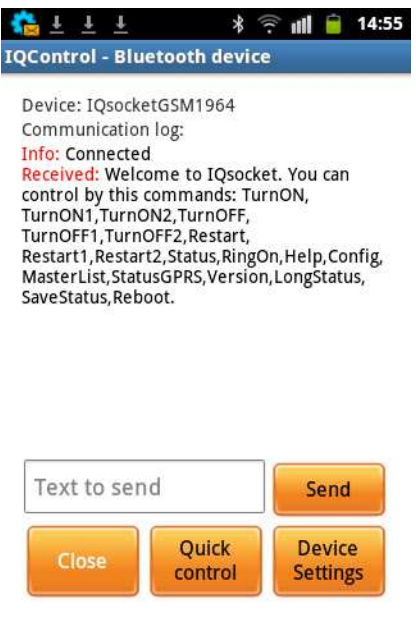


## 9.2 Ovládání pomocí terminálu skrze bezdrátové připojení Bluetooth.

Klikneme na tlačítko

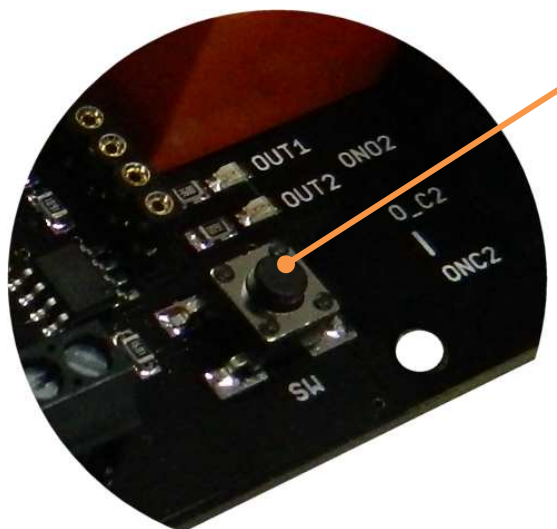


<p>Po zobrazení komunikačního terminálu, stiskneme <b>Connect</b></p> 	<p>Následující okno zobrazí nalezené IQSocket zařízení.</p> 	<p>Klikneme na vybrané zařízení a stiskneme tlačítko <b>Connect to device</b></p> 
---	--	---

<p>Vložíme PIN 0000, který je továrním nastavením.</p> 	<p>Následující okno zobrazí nalezené IQSocket zařízení.</p> 	<p>V případě správného PINU se zobrazí komunikační okno s uvítacím textem.</p> 
---	---	---

**Dále je ovládání shodné jako u IQControl pro OS Windows.**

## 10. Význam integrovaného tlačítka



Integrované mikrotlačítko se nachází na desce zařízení označeno textem SW.

**Krátkým stiskem** je možné měnit stav obou výstupů, po každém stisku se střídavě mění stav jednoho z nich.

## 11. Tovární nastavení

### 11.1 Manuální nastavení továrních hodnot

Pro nastavení továrních hodnot stiskneme tlačítko a přidržíme na dobu delší než 5 sekund, po uvolnění se rozblíkají všechny LED indikátory po dobu 10-ti sekund.

Stiskneme tlačítko ještě jednou, nyní je zařízení v továrním nastavení.



**Pozn...**

*Tento krok nevymaže , LOG událostí, uživatelské čísla, nahranou příkazovou sadu a hlasovou samoobsluhu.*

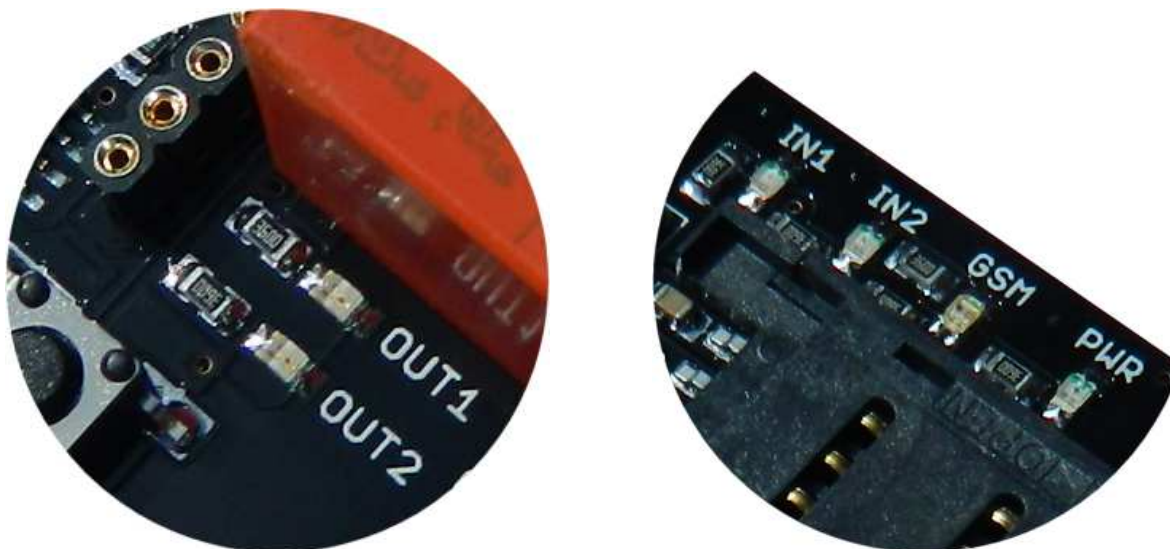
## 11.2. Výpis továrních hodnot

SMS příkaz CZ	Hodnota CZ	SMS příkaz EN	Hodnota EN	Licence
VolbaLED	DIn	LEDOption	DIn	Base
RestartCas	30	RestartTime	30	Base
AkceZvoneniAdmin	Zadna	RingActionAdmin	NoAction	Base
AkceZvoneniUzivatel	Zadna	RingActionUser	NoAction	Base
NCAkceAdmin	Zadna	NCActionAdmin	NoAction	Base
NCAkceUzivatel	Zadna	NCActionUser	NoAction	Base
PocetZvoneni	1	RingTimes	1	Base
CasProzvaneni	15	RingOnTime	15	Base
BlokovaniHovoru	0	RingActionBlock	0	Base
SMSZaDen	50	SMSPerDay	50	Base
Vystup	Pamatuj	Output	Remember	Base
AdminPINVolba	Vypnuto	AdminPINSet	Off	Base
AdminPIN	0000	AdminPIN	0000	Base
UzivatelPINVolba	Vypnuto	UserPINSet	Off	Base
UzivatelPIN	0000	UserPIN	0000	Base
BTPIN	0000	BTPIN	0000	Base
PINIVR	0000	PINIVR	0000	Base
JednotkyTeploty	C	TempUnit	C	Base
CasSpusteni1	100	TriggerTime1	100	Base
CasSpusteni2	100	TriggerTime2	100	Base
CasVypadku	1000	PwrFailTime	1000	Base
DAlarm1	Ne	DAlarm1	No	Base
DAlarm2	Ne	DAlarm2	No	Base
AlarmNapajeni	Ne	PwrAlarm	No	Base
AlarmFronta	Pokracuj	AlarmQueue	Always	Base
AlarmRuseni	Ne	JammAlarm	No	Base
PINLimitIVR	0	PINLimitsIVR	0	Base
PINLimitBT	0	PINLimitsBT	0	Base
TypIVR	Dlouhy	UserTypeIVR	Long	Base
GPRS	Ne	GRPS	No	Base
GPRSHOST	www.domain.com	GPRSHOST	www.domain.com	Base
GPRSSPORT	0	GPRSPORT	0	Base
CitacPomer1	1	CntDiv1	1	Base
CitacPomer2	1	CntDiv2	1	Base
DalsiTest1	0	NextTime1	0	Base
DalsiTest2	0	NextTime2	0	Base
Oddelovace	∴	Separators	∴	Base
PovoOddelovac	Ne	SeparApply	No	Base
Bluetooth	Ano	Bluetooth	Yes	Base
CitacLimitDIn1	0	CounterLimitDIn1	0	Base
CitacLimitDIn2	0	CounterLimitDIn2	0	Base
PocitadloHodin	No	HoursCounter	No	Base



## 12. Význam LED indikátorů

### 12.1. Funkční indikace



Zařízení má následující barevné LED indikátory:

**POWER** – trvalý červený svit indikuje připojení k napájení.

**GSM - modrá**, indikuje GSM síť, bliká dlouze cca 1krát za sekundu - hledá GSM síť, krátké probliknutí indikuje úspěšné připojení k síti. Červená svítí trvale - k zařízení je připojen terminál pomocí Bluetooth. Červená pohasíná - aktivita/přenos dat pomocí Bluetooth terminálu.

**OUT1/OUT2** - žlutá, trvalý svit indikuje stav výstupu OUT1 a OUT2: svítí - sepnutý, nesvítí - rozepnutý.

**IN1/IN2** – digitální vstupy, svit indikuje přítomnost napětí 2 – 30 VDC (SS).



## 12.2. Chybové stavy.

**NAPÁJENÍ** - červená, rychle bliká 2x za sekundu svítí a pohasne, není vsunuta SIM karta.

**GSM** - modrá, rychle bliká cca 2x za sekundu, byla vložena SIM karta, která má zapnuto ověřování PIN kódem. Je nutné vypnutí této ochrany vložení SIM karty do mobilního telefonu a v menu .

## 13. Chybové hlášení.

***Wrong command, similar is:  
Chybny prikaz, podobny je:***

Byl zadán nekorektní příkaz, který zařízení nezná, nabídne však výpis podobných.

***Incorrect parameters, please check the command and try again.  
Chybny parametr prikazu, overte zadani a vložte znovu.***

Byl zadán korektní příkaz s nesprávným parametrem. Výpis správných je možné s přidáním znaku "?". Toto platí pro textové parametry.

***parameter is out of limit!  
parametr mimo rozsah!***

Byl zadán korektní příkaz s parametrem mimo rozsah. Platí pro číselné parametry. Správný rozsah naleznete v manuálu daného příkazu, případně jej vypíše příkaz HELP pro daný příkaz, který je implementován v zařízení.

***Commands file is corrupted!***

Chybí soubor příkazů v interní paměti, nebo je poškozen, například v důsledku možného přepětí. Přehrajte soubor příkazu znovu do zařízení. Toto upozornění je pouze v angličtině.

## 14. Technická specifikace

<b>Model</b>	IQTB_GS820
<b>Napájení, spotřeba klidová, maximální</b>	200mA max ( 12VDC), <b>50mA</b> klidová bez relé a TX, <b>160mA max</b> vysílání TX + <b>200mA max</b> nabíjení superkapu + <b>40mA</b> Output1 - ON + <b>40mA</b> Output2 - ON
<b>Výstup</b>	2x230Vst/16A - odporová zátěž
<b>Provozní teplota a relativní vlhkost</b>	-10 až 50 °C , max 80 %
<b>Výstupy</b>	Output 1: relé, 230V/16A, Output 2: relé, 230V/16A
<b>Vstupy</b>	2 x 0 až 30Vss , mez detekce 2V
<b>Pracovní podmínky</b>	Normální 25°C
<b>Životnost supercapu</b>	až 1 mil nabíjecích cyklů, při max 25°C
<b>GSM</b>	Quad band 850 / 900 / 1800 /1900 MHz SIM Plug-in 3V
<b>Instalační kategorie</b>	II. třída přepětí max. 3000V
<b>Vlastnosti</b>	Ovládání spotřebičů SMS, prozvoněním, IVR, automaticky, manuálně Monitorování stavu vstupů Aktivace alarmů
<b>Rozměry</b>	25x83x73 mm
<b>Hmotnost</b>	80g
<b>Anténní konektor</b>	SMA(f)
<b>Anténa</b>	1dBi , SVR 2,2 součástí balení

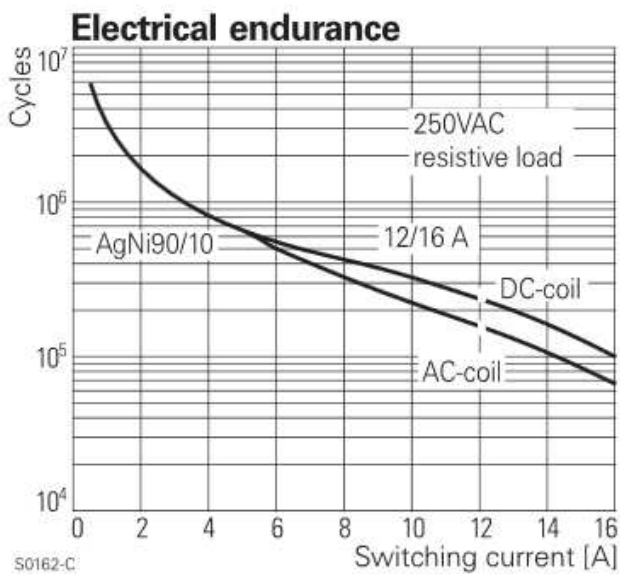
## 15. Zásady instalace duálního rádiového zařízení.

Při instalaci jakéhokoliv rádiového zařízení pracující v duplexním módu je nutné dodržovat tyto zásady při instalaci.

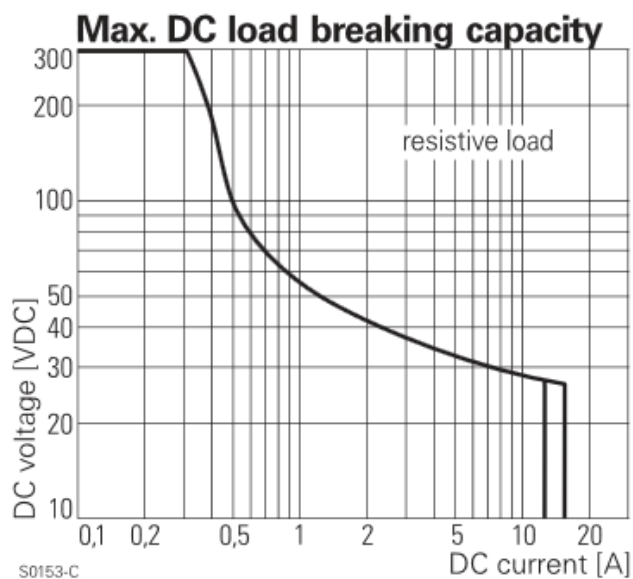
- Při nízké úrovni signálu používat anténu s vyšším ziskem a nižším SVR.
- Neinstalovat anténu do blízkosti kovových částí.
- Neinstalovat zařízení do prostor, kde dochází k omezení úrovně signálu, natož do kovových skříní!
- Anténa nesmí směřovat do interní elektroniky zařízení. V opačném případě není zaručená správná funkce zařízení.

## 16. Charakteristika a zapojení spínacích prvků.

### 16.1 Životnost při použití ST napětí.

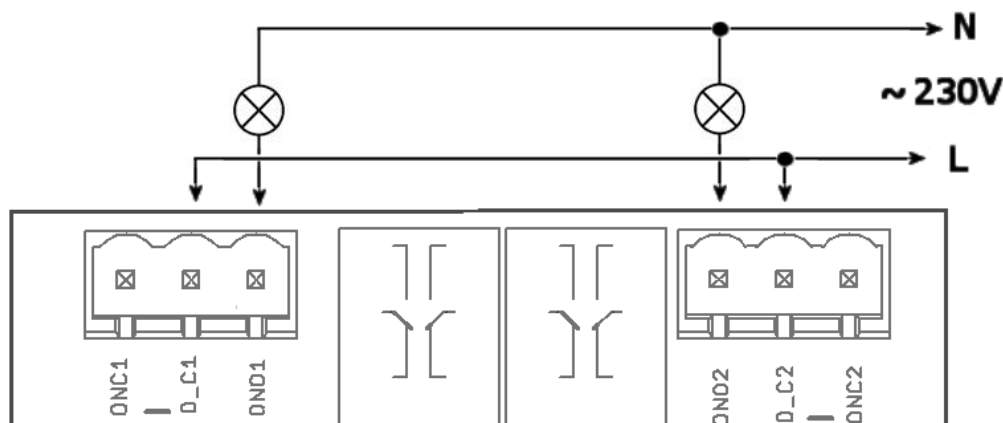


### 16.2 Maximální stejnosměrné napětí pro zatížení výstupu při daném proudu.



Řízení výstupu je řešeno mosfet driverem se zenerovou diodou pro rychlý odpad kotvy relé, pro omezení opalování kontaktů při indukční zátěži.

## 16.3 Zapojení zátěže na výstup zařízení.

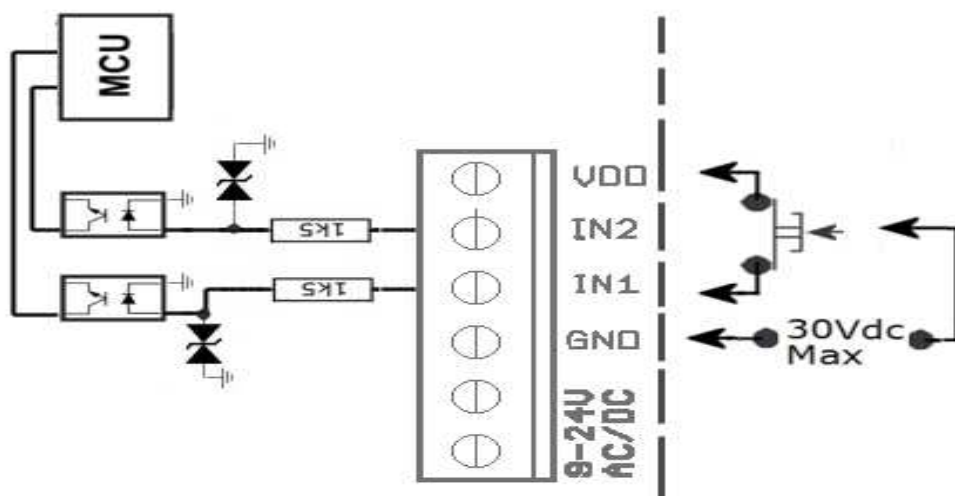


Zařízení má dva nezávislé bezpotenciálové výstupy NO/NC s maximální zátěží **16A** (odporová) pro napětí 230VAC, které jsou výstupními kontakty interních relé. Elektrická pevnost dle EN 50178 je **5kV** (1,2/50 us).

Následující schéma ukazuje zapojení dvou žárovek k těmto výstupům zařízení.

## 17. Popis vstupů

### 17.1 Digitální vstupy IN1, IN2



Vnitřní zapojení digitálních vstupů je zobrazeno na blokovém schéma. Každý vstup je oddělený optočlenem do napětí max 30V SS.

IN2 a IN1 mohou být aktivovány stejnosměrným napětím >2V. Všechny jsou chráněné přepětovou ochranou. Aktivaci daného vstupu je možné přivedením napětí na daný vstup >2V.

Při aktivaci se rozsvítí daný indikátor na zařízení.

## 18. Nastavení původní příkazové sady v angličtině.

V případě uživatelské změny a nahrání ne zcela korektní sady příkazů do zařízení je možné se vrátit na původní sadu příkazů v angličtině. Odpojíme zařízení od napájení, stiskneme tlačítko a přidržíme. Po zapnutí napájení tlačítko uvolníme. Poté je nastaveno na původní sadu příkazů.

## 19. Údržba a bezpečnostní pokyny

- Zařízení neslouží jako zabezpečovací zařízení, má tuto službu pouze jako doplňkovou.
- Zařízení je navrženo pro použití ve vnitřních prostorech, jako jsou například byty, kanceláře apod. Nevystavujte ho vlhkému, mokrému ani chemicky agresivnímu prostředí. Nevystavujte zařízení otřesům, nadměrným teplotám, úderům a pádům, protože může dojít k jeho poškození. Provozování v jiných podmínkách než **standardních** <>25°C snížíte životnost superkapu a ostatních komponent.
- Před použitím se přesvědčte, zda v prostoru, kde hodláte zařízení instalovat, není zakázáno používat mobilní telefony. V takovýchto prostorech nesmí být zařízení používáno!
- Připojujte spotřebiče s maximálním odběrem do 16A (odporová zátěž), v případě vyššího proudu či jiného typu zátěže je nutné použít stykač, při přetížení může zařízení přestat plnit funkci spínače.
- Před vložením SIM karty vymažte všechny příchozí SMS uložené na této kartě.
- Zařízení není hračka pro děti, hrozí nebezpečí spolknutí SIM karty.

## 20. Záruka

Na zařízení poskytuje dodavatel záruku po dobu 24 měsíců od data prodeje. Na kapacitu superkapu 6 měsíců. Tato záruka se nevztahuje na poškození, které vznikly nesprávným používáním, přepětím a nedodržením provozních pokynů uvedených v manuálu.

Záruka se nevztahuje na mechanické poškození a elektrické poškození anténního vstupu, univerzálního vstupu a spínacího prvku v případě spínání spotřebičů nevhodné zátěže.

Sériové číslo	Datum prodeje	Podpis a razítko dodavatele

Nárok na záruku zaniká, pokud výrobní číslo výrobku není shodné s číslem na záručním listu, je pozměněné, odstraněné nebo nečitelné, pokud je vada způsobená mechanickým poškozením, nešetrným a nesprávným používáním (instalace v nevhodném, vlhkém prostředí), politím žíravinou a podobně. Nárok na záruku zaniká také tehdy, pokud je vada způsobená vlivem jiné vnější události (přepětí v síti, elektromagnetické pole, nevhodný rozsah pracovních teplot, živelná pohroma apod.), pokud byl výrobek připojený na nesprávné elektrické napětí, v případech neoprávněného zásahu do výrobku, úprav nebo oprav.

Nárok na záruku zaniká také v případě, že byla kýmkoliv vykonaná modifikace nebo adaptace na rozšíření funkcí výrobku, nebo pro možnost jeho provozování v jiné zemi, než pro kterou byl navržený, vyrobený a schválený. Tato záruka nesmí v žádném případě omezit práva spotřebitele, které mu náleží podle platných právních předpisů.

**Upozornění pro zákazníky:** Pečlivě si uschovejte doklad o zakoupení, nechte vyplnit záruční list a rovněž jej pečlivě uschovejte. V případě uplatnění záruky jej předložte řádně vyplněný.